



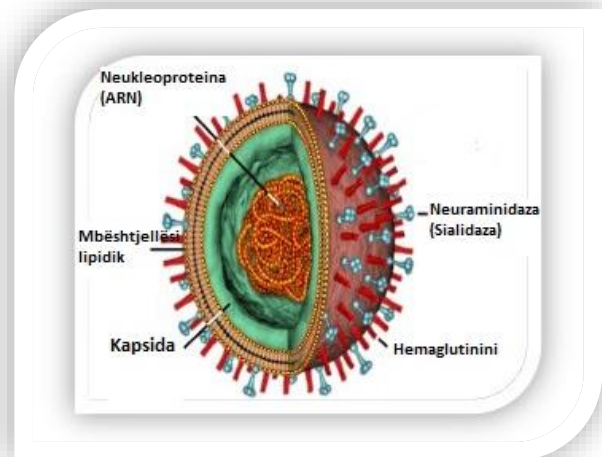
## INSTITUTI KOMBËTAR I SHËNDETËSISË PUBLIKE TË KOSOVËS



### SITUATA EPIDEMIOLOGJIKE ME INFLUENCË, COVID-19 DHE PATOGENËT TJERË RESPIRATORË NË KOSOVË, SEZONA 2025/2026 (JAVA 18-TË)

#### Simptomet e Gripit përfshijnë:

- Temperaturë/ethe
- Kokëdhimbje
- Lodhje
- Kollë e thatë
- Dhimbje fyti
- Rrjedhje hundësh
- Dhimbje muskulare
- Simptome gastrointestinale, si nauze dhe barkqitje



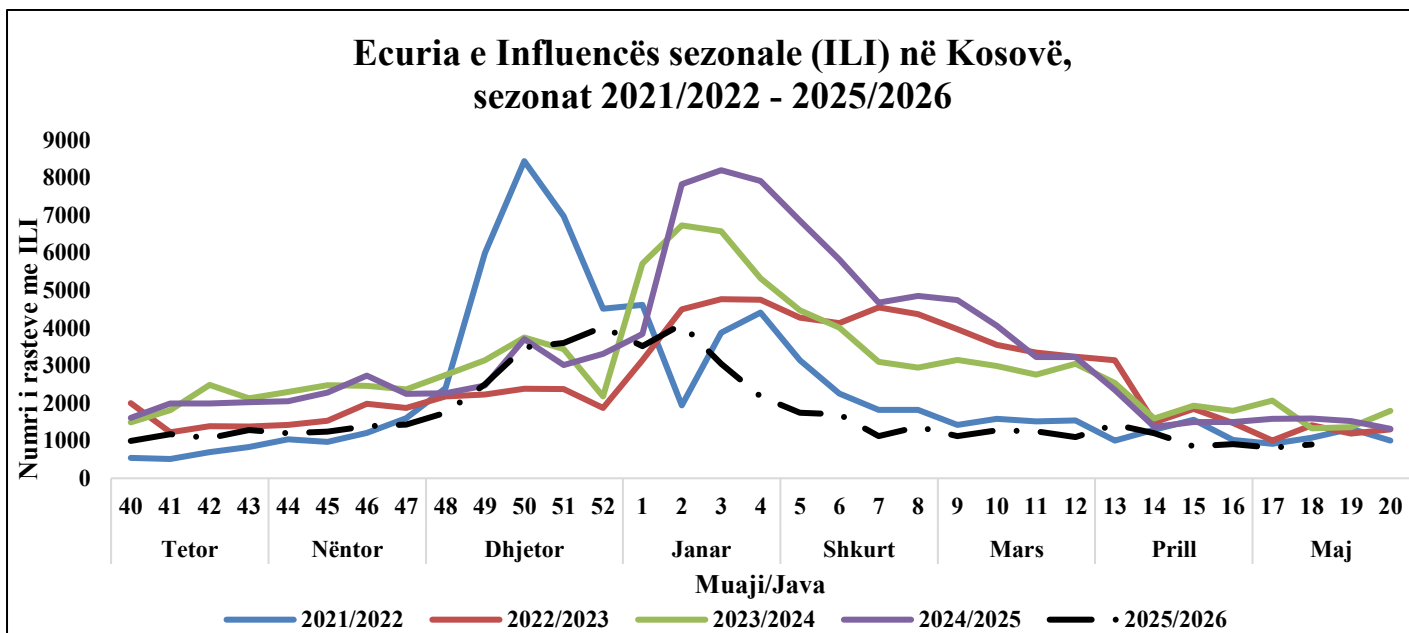
#### PËRMBLEDHJE

Instituti Kombëtar i Shëndetësisë Publike gjatë tërë vitit bën mbikëqyrjen permanente të Influcencës sezonale (ILI), ARI dhe SARI me intensifikim të aktiviteteve gjatë sezonës përkatëse. Mbikëqyrja realizohet përmes hulumtimit aktiv dhe pasiv në institucione shëndetësore dhe terren.

**SITUATA EPIDEMIOLOGJIKE ME INFLUENCËN SEZONALE NË KOSOVË,  
2021/2022 - 2025/2026**

Sipas grafikoni 1, ku janë paraqitur rastet e Influencës sezonale (ILI) në 5 sezonat e fundit shohim se sezona 2025/2026 karakterizohet me numër më të ulët të rasteve të raportura, krahasuar me periudhën e njëjtë të sezonës 2024/2025 dhe fillim të aktivitetit nga java e 40-të e sezonës 2025/2026.

Grafikoni.1



**SITUATA EPIDEMIOLOGJIKE ME INFLUENCËN SEZONALE NË KOSOVË, 2025/2026  
DHE PRAGU EPIDEMIK**

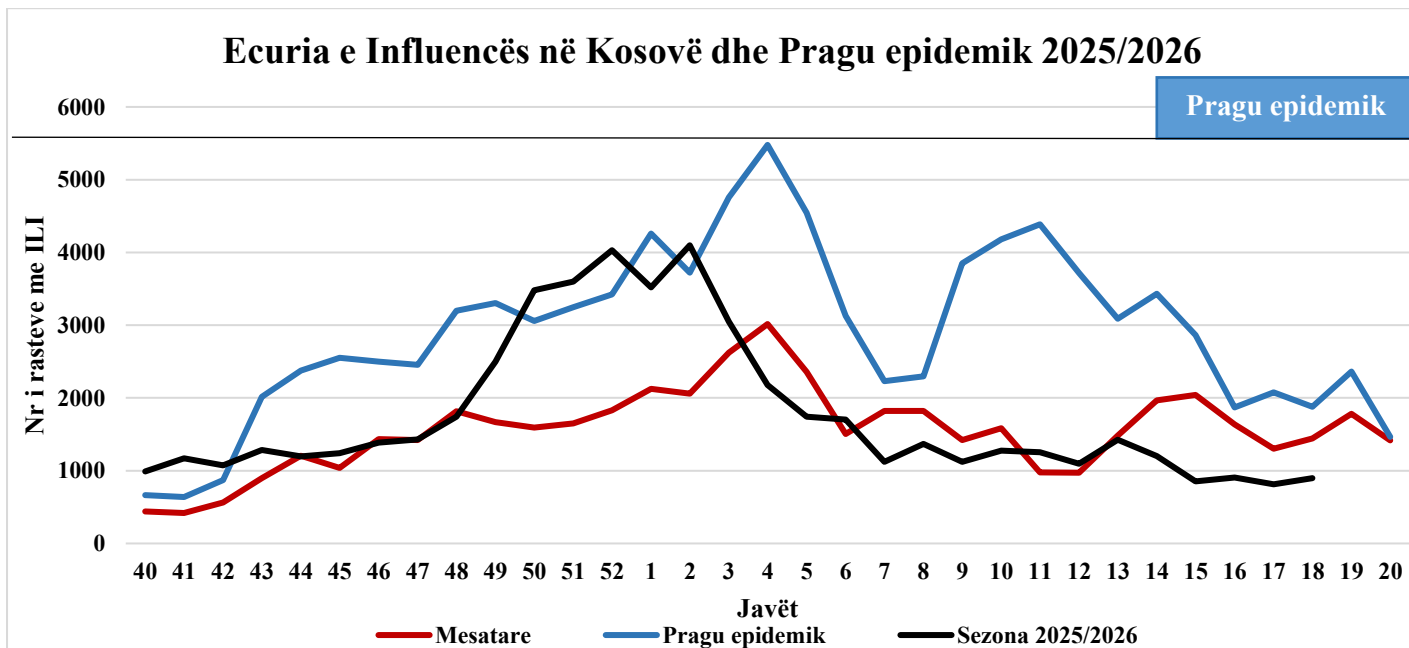
Nga fillimi i sezonës, 29 shtator 2025 deri më 03 maj 2026 (java e 18-të) në Institutin Kombëtar të Shëndetësisë Publike të Kosovës janë raportuar 54,744 raste të Sëmundjes të ngjashme me Grip (ILI), 9,414 raste të Infeksioneve respiratore akute (ARI) dhe 255 raste me Infeksion të rëndë respirator akut (SARI).

Gjatë javës së 18-të (27.04.2026-03.05.2026) janë raportuar 896 raste ILI (Sëmundje e Ngjashme me Gripin), 211 raste ARI (Infeksion Respirator Akut) dhe 6 raste SARI (Infeksion i Rëndë Akut Respirator).

Përmes sistemit të mbikëqyrjes së sëmundjeve ngjitëse dhe paralajmërimit të hershëm (SMSN) janë raportuar 216 raste ILI, 22 raste ARI dhe 6 raste me SARI.

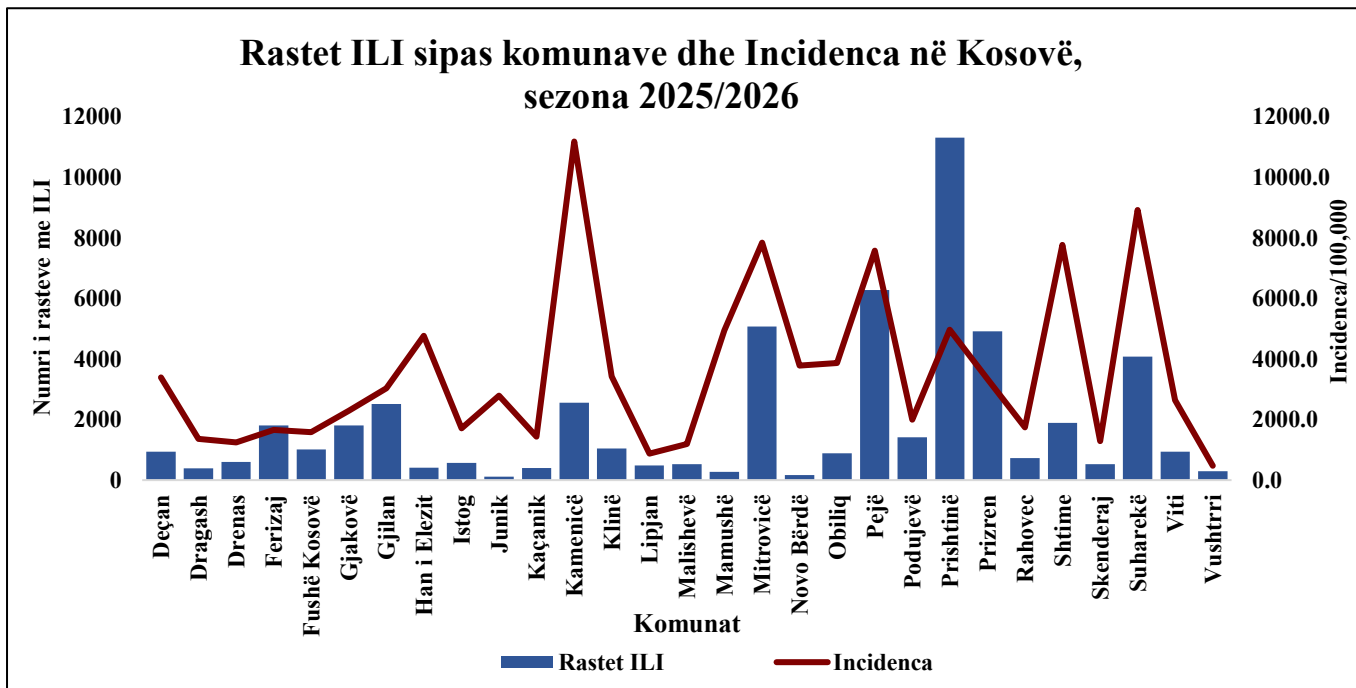
**Intensiteti i Influencës sezonale sipas numrit të rasteve të raportuara për javën e 18-të paraqitet në aktivitetin e ulët të qarkullimit dhe krahasuar me javën e kaluar shënon rritje prej 10.2%. (Graf.2)**

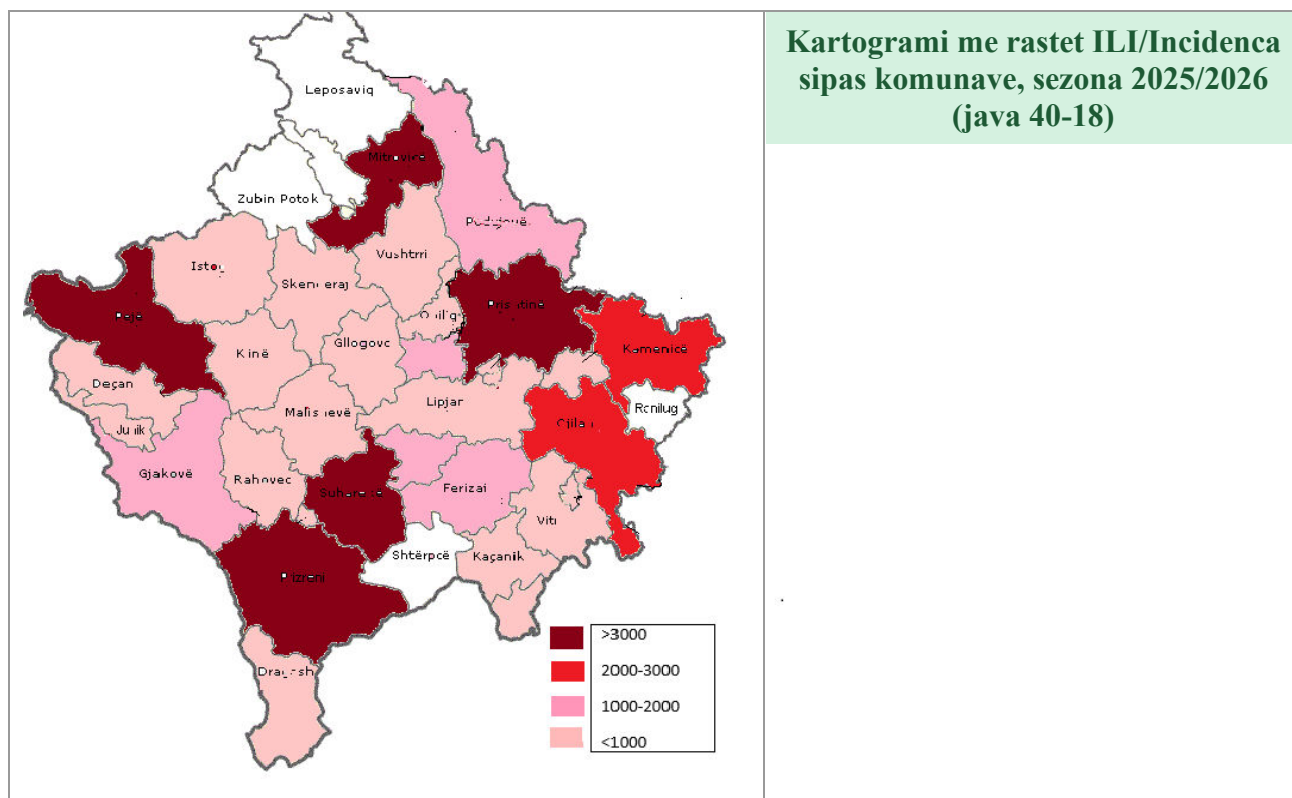
Grafikoni.2



Në grafikoni 3 shohim se në të gjitha komunat janë raportuar raste të dyshimta në Influencë dhe sipas numrit të rasteve të raportuara, numër më të lartë kanë komuna e Prishtinës, Mitrovicës, Pejës dhe Prizrenit ndërsa sipas Incidencës numër më të lartë të rasteve kanë komuna e Kamenicës dhe Suharekës.

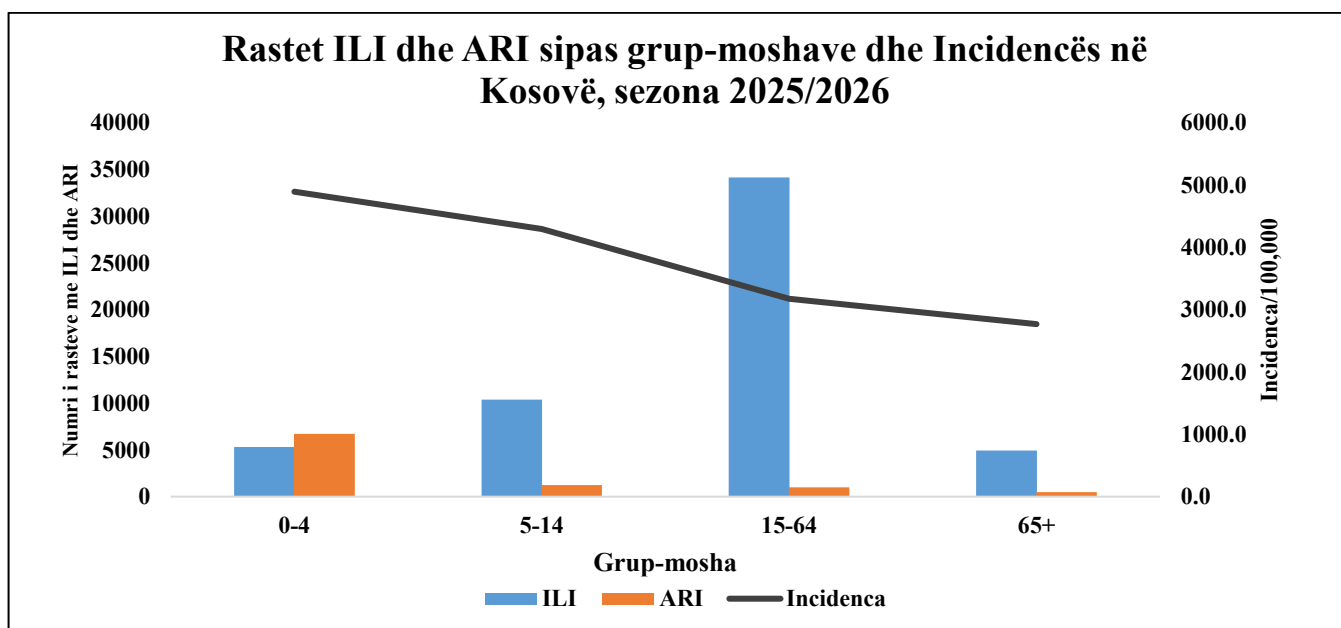
Grafikoni.3





Në raport me distribuimin e rasteve sipas grup-moshës dhe incidencës, nga numri total i rasteve të raportuara me ILI, shihet se të gjitha grup-moshat janë të atakuara derisa sipas Incidencës; grup-mosha 0-4 dhe mbi 65 vjeç. Sa i përket rasteve me ARI, grup-mosha më e atakuar është 0-4 vjeç (6,728 raste) pastaj grup-mosha 5-14 vjeç (1,230 raste), 15-64 vjeç (986 raste), dhe grup-mosha 65+ vjeç (470 raste). (Graf.4)

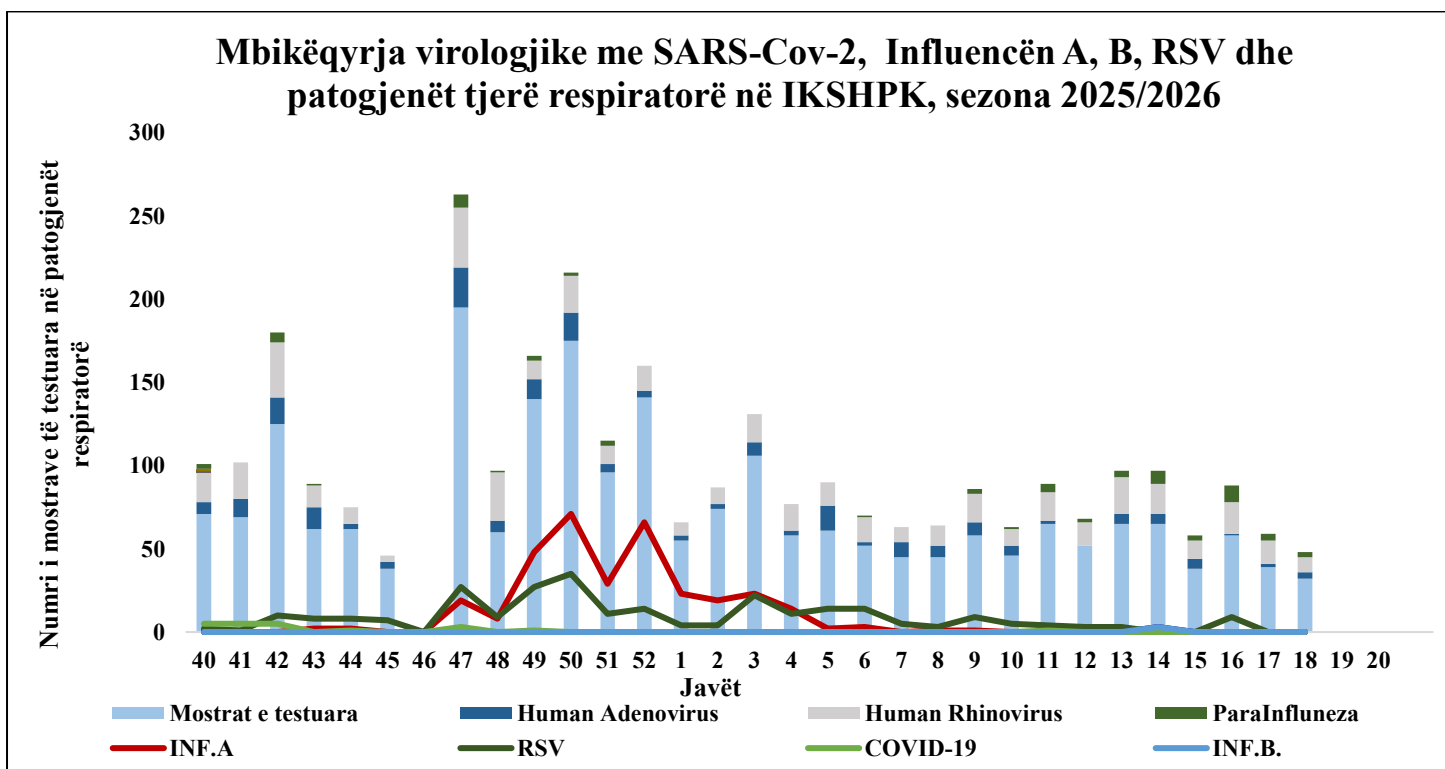
Grafikoni.4



**MBIKËQYRJA VIROLOGJIKE**

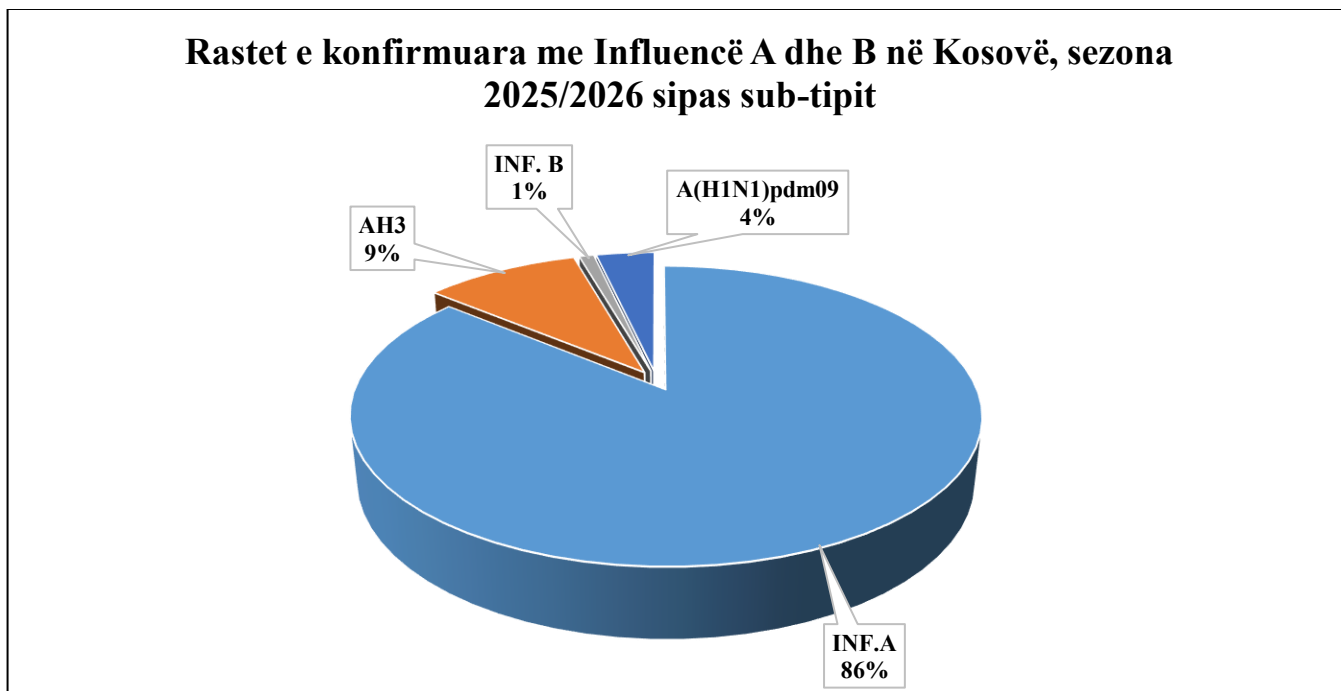
Në laboratorin e Qendrës Kombëtare të Influcencës – IKSHPK nga fillimi i sezonës 2025/2026 deri më 06 maj 2026, janë testuar gjithsej 4,501 mostra nga pacientët e qendrave sentinel dhe jo sentinel si raste të dyshimta në ILI, ARI dhe SARI. Nga mostrat e testuara 2,253 (50.1%) prej tyre të dyshimta në SARS-CoV-2 dhe 2,248 (49.9%) të dyshimta në Influcencë dhe patogjenët tjerë respiratorë. Gjatë kësaj periudhe në SARS-CoV-2 janë konfirmuar 21 raste (0.9%). Nga 2,248 mostrat e testuara në Influcencë dhe patogjenët tjerë respiratorë janë konfirmuar 335 raste me Influcencë A dhe B (pozitiviteti 15%), prej tyre 332 apo 99.1% me Influcencë A dhe 3 apo 0.9% me Influcencë B. Rastet e konfirmuara me Influcencë A dhe B janë nga komuna e Prishtinës (128 raste), Mitrovicë (58 raste), Fushë Kosovë (24 raste), Ferizaj (13 raste), Podujevë (14 raste), Malishevë (14 raste), Lipjan (12 raste), Vushtrri (10 raste), Drenas (8 raste), Kaçanik (6 raste), Skenderaj (6 raste), Gjakovë (5 raste), Viti (5 raste), Suharekë (5 raste), Gjilan (4 raste), Pejë (4 raste), Shtime (3 raste), Klinë (3 raste), Rahovec (2 raste), Graçanicë (2 raste), Kamenicë (2 raste), Prizren (2 raste) dhe me nga 1 rast komunat : Novobërdë dhe Obiliq dhe i takojnë grup-moshës 0-4 vjeç (153 raste), 5-14 vjeç (87 raste), 15-34 vjeç (37 raste), 35-50 vjeç (15 raste), 51-64 vjeç (13 raste) dhe 65+ (30 raste). Gjatë javës së tetëmbëdhjetë (27.04.2026-03.05.2026), nga labororet private janë raportuar gjithsej 13 mostra të testuara si të dyshimta në SARS-CoV-2. Nga këto mostra nuk është konfirmuar asnjë rast pozitiv. Nga patogjenët tjerë respiratorë, janë konfirmuar: 269 mostra me RSV, 476 mostra me Human Rhinovirus, 214 mostra me Human Adenovirus, 87 mostra me Metapneumovirus dhe 71 mostra me Parainfluenza Virus (Graf.5). Rastet pozitive në RSV (12%), janë nga komuna e Prishtinës (97 raste), Fushë Kosovë (34 raste), Ferizaj (24 raste), Malishevë (15 raste), Podujevë (15 raste), Vushtrri (10 raste), Lipjan (7 raste), Drenas (7 raste), Obiliq (7 raste), Gjilan (6 raste), Suharekë (6 raste), Prizren (6 raste), Viti (4 raste), Kaçanik (4 raste), Mitrovicë (4 raste), Shtime (3 raste), Rahovec (3 raste), Hani i Elezit (2 raste), Kamenicë (2 raste), Klinë (2 raste), Deçan (2 raste), Pejë (2 raste) dhe me nga 1 rast komuna: Graçanicë, Gjakovë, Istog, Novobërdë dhe Skenderaj. Rastet pozitive me RSV i takojnë grup-moshës 0-4 vjeç (229 raste), 5-14 (15 raste), 15-34 (5 raste), 35-50 (1 rast), 51-64 (2 rast) dhe 65+ (8 raste) (Graf.5).

Grafikoni.5



Sipas subtipit: me subtipin AH3: 32 mostra apo 10%, me subtipin AH1N1: 12 mostra apo 3%, Influcencë A të pa subtipizuar, 288 mostra apo 87% dhe Influcencë B, 3 raste apo 1%.(Graf.6.)

Grafikoni. 6



### AKTIVITETET SEZONALE

IKSHPK/Departamenti i Epidemiologjisë bënë mbikëqyrjen e Influcencës gjatë tërë vitit, me intensifikim të saj gjatë sezonës përkatëse (java e 40 deri në javën e 20).

Përcjell situatën epidemiologjike me rastet ILI/ARI (javore) dhe rastet me SARI (në bazë ditore/alerti).

Bënë testimin laboratorik të mostrave në Departamentin e Mikrobiologjisë/Qendrën Kombëtare për Testimin e Influcencës.

Ka dhënë këshilla për popullatën për mbrojtjen nga sëmundja dhe njohjen e simptomeve të saj.

### MASAT PËR PARANDALIMIN E PËRHAPJES SË VIRUSIT TË GRIPIT SEZONAL

Aktiviteti i gripit për sezonën 2025/2026, është në nivel më të ulët krahasuar me sezonën paraprake dhe masat për parandalimin dhe kontrollin e infeksioneve respiratore janë:

Mbajtja e maskave.

Distanca fizike.

Higjiena e duarve.

Evitimi i kontakteve të afërta me individë të sëmurë.

Redukimi i vizitave të familjarëve tek personat e hospitalizuar (SHSKUK, Spitalet rajonale).

Evitimi i vendeve të mbyllura dhe të mbingarkuara me njerëz.

Ushqimi i shëndetshëm me shumë vitamina.

Aktiviteti fizik dhe gjumë i mjaftueshëm.

Personat e sëmurë të qëndrojnë në shtëpi.

- Pastrimi dhe dezinfektimi i mjediseve ku qëndroni.
- Mbulimi i hundës dhe gojës me një shami gjatë teshtitjes dhe kollitjes si dhe hudhja më pas në vend të sigurt.
- Larja e duarve shpesh me ujë dhe sapun, ose solucione duarsh me alkool.
- Sytë, hunda dhe goja të mos preket me duar të kontaminuar, pasi virusi përhapet në këtë mënyrë.
- Pastrimi dhe dezinfektimi i sipërfaqeve dhe objekteve që mund të jenë kontaminuar nga virusi.

### **Konsultimi me mjekun për mjekimin me barna kundër gripit, të cilat duhet të merren vetëm me rekomandimin e mjekut**

Medikamentet kundër gripit duhet të fillohen brenda 48 orëve të para të fillimit të sëmundjes për të pasur efektivitet të lartë.

Ato mund të parandalojnë edhe komplikimet e rënda që mund të vijnë nga gripit.

Mënyra më efikase për parandalimin e virusit të gripit është Vaksinimi me vaksinën kundër gripit.

- Vaksinimi mbron vetë personin dhe ndihmon në parandalimin e përhapjes së gripit.
- Efekti i vaksinës fillon 1 deri 2 javë pas marrjes dhe mbrojtja vazhdon rreth një vit pas vaksinimit.

## **VAKSINIMI**

Ministria e Shëndetësisë në bashkëpunim me IKSHPK në fillim të sezonës së gripit 2025/2026 ka siguruar 85,000 doza të vaksinës sezonale dhe me fillimin e sezonës ka filluar vaksinimi sipas rekomandimeve. Deri më 31 janar 2026 janë administruar gjithsej 67,072 doza të vaksinës kundër gripit sezonal. Prej tyre sipas grupeve të rrezikut: 44,752 janë administruar te grup-mosha mbi 65 vjeç, 20,467 me sëmundje kronike, 1,300 profesionistë shëndetësor, 6 gra shtatëzëna, 49 fëmijë (0-5 vjeç), 195 zyrtarë policorë dhe 32 mësimdhënës dhe të tjerë 271.

## **HOSPITALIZIMET**

Gjatë javës së fundit nga rastet e hospitalizuara në Klinikën Infektive, Klinikën e Pediatriisë dhe spitalet rajonale janë raportuar 26 raste me ARI, 1 rast me ILI dhe 6 raste SARI.

Nga Klinika Infektive deri më 03 maj 2026, janë raportuar 5 raste të vdekjes me Influcencë A. Tre nga rastet i përkasin gjinisë mashkullore dhe dy gjinisë femërore; 4 prej të cilëve i takojnë grup-moshës mbi 65 vjeç dhe një prej tyre grup-moshës 35-50 vjeç dhe me sëmundje kronike përcjellëse.

**SITUATA EPIDEMIOLOGJIKE NË RAJON DHE EVROPË****INFLUENCA SEZONALE JAVA 18/2026 NË EVROPË**

Gjatë javës së 18-të të vitit 2026, situata epidemiologjike me infeksione respiratore karakterizohet me qarkullim të ulët dhe aktivitet sporadik nga shumica e vendeve raportuese të rajonit evropian. Treguesit e mbikëqyrjes sindromike për sëmundjen e ngjashme me gripin (ILI) dhe infeksionet akute respiratore (ARI) mbeten brenda niveleve bazë, pa tejkalime të qëndrueshme të pragut epidemik. Pozitiviteti për Influençë në kuadër të mbikëqyrjes sentinel në kujdesin parësor vazhdon të jetë nën pragun epidemik prej 10%, duke reflektuar një nivel shumë të ulët të përhapjes në komunitet. Qarkullimi dominohet nga Influenca e tipit A, me bashkë-qarkullim të nëntipeve A(H1)pdm09 dhe A(H3. Aktiviteti i SARS-CoV-2 mbetet në nivele të ulëta, me incidencë dhe pozitivitet laboratorik pa ndryshime të dukshme, duke sugjeruar përhapje të kufizuar në komunitet. Virusi sincial respirator (RSV) vazhdon të shfaqë trend në rënie të incidencës dhe pozitivitetit në të gjitha grupmoshat, megjithëse qarkullimi sporadik mbetet i pranishëm, veçanërisht në grup-moshat pediatrike. Të dhënat nga mbikëqyrja sentinel për infeksionet e rënda respiratore (SARI) tregojnë nivel të ulët të detektimit për Influençë dhe SARS-CoV-2, ndërsa për RSV evidentohet rënie e vazhdueshme. Nuk raportohen ndryshime të rëndësishme në nivelet e hospitalizimeve apo në indikatorët e ashpërsisë së sëmundjes. Vdekshmëria e lidhur me COVID-19 mbetet e ulët dhe brenda intervaleve të pritshme sezonale, pa devijime të rëndësishme nga niveli bazë.

Burimi: <https://www.ecdc.europa.eu/en/publications-data/communicable-disease-threats-report-25-30-april-2026-week-18>