



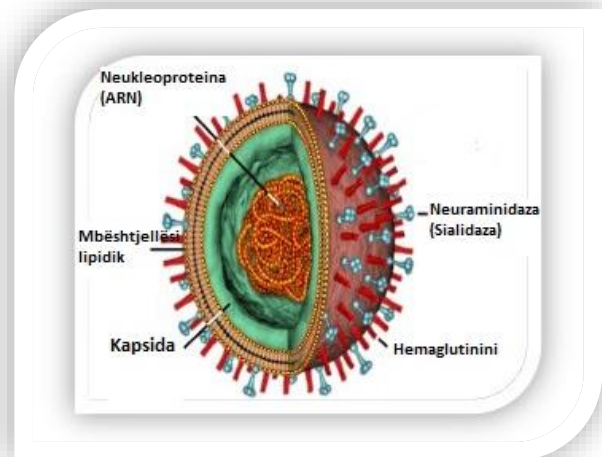
## INSTITUTI KOMBËTAR I SHËNDETËSISË PUBLIKE TË KOSOVËS



### SITUATA EPIDEMIOLOGJIKE ME INFLUENCË, COVID-19 DHE PATOGENËT TJERË RESPIRATORË NË KOSOVË, SEZONA 2025/2026 (JAVA 09-TË)

#### Simptomet e Gripit përfshijnë:

- Temperaturë/ethe
- Kokëdhimbje
- Lodhje
- Kollë e thatë
- Dhimbje fyti
- Rrjedhje hundësh
- Dhimbje muskulare
- Simptome gastrointestinale, si nauze dhe barkqitje



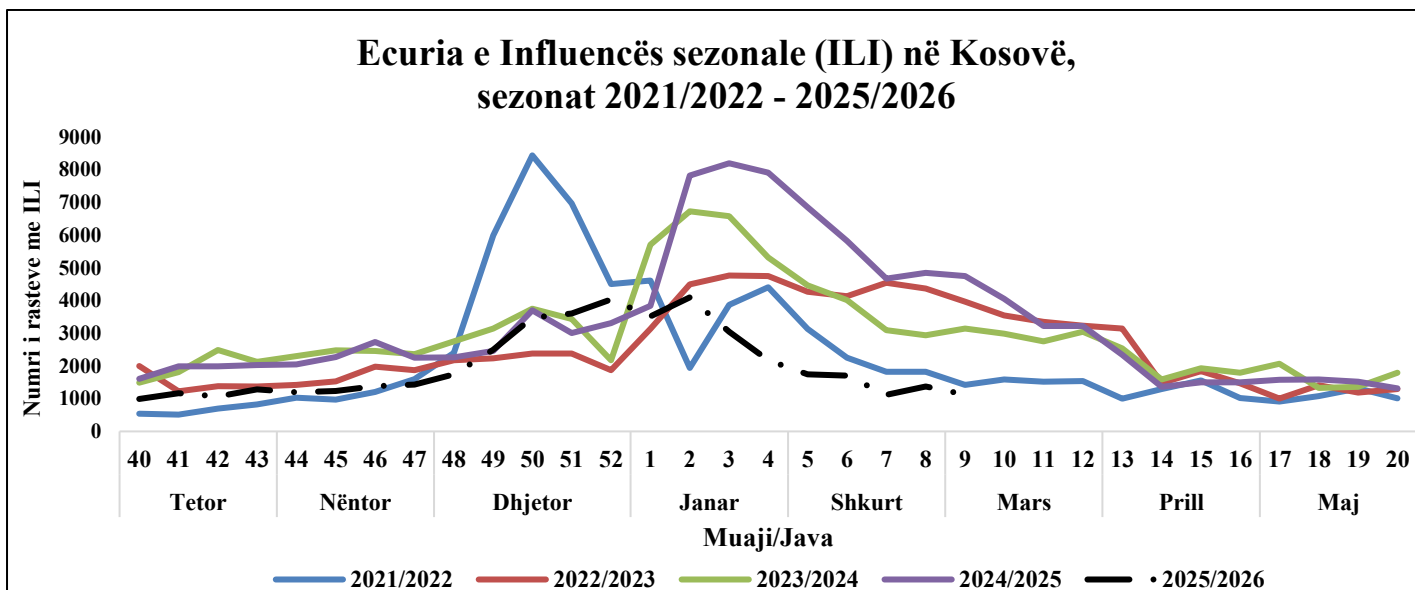
#### PËRMBLEDHJE

Instituti Kombëtar i Shëndetësisë Publike gjatë tërë vitit bën mbikëqyrjen permanente të Influcencës sezonale (ILI), ARI dhe SARI me intensifikim të aktiviteteve gjatë sezonës përkatëse. Mbikëqyrja realizohet përmes hulumtimit aktiv dhe pasiv në institucione shëndetësore dhe terren.

**SITUATA EPIDEMIOLOGJIKE ME INFLUENCËN SEZONALE NË KOSOVË,  
2021/2022 - 2025/2026**

Sipas grafikoni 1, ku janë paraqitur rastet e Influencës sezonale (ILI) në 5 sezonat e fundit shohim se sezona 2025/2026 karakterizohet me numër më të ulët të rasteve të raportura, krahasuar me periudhën e njejtë të sezonës 2024/2025 dhe fillim të aktivitetit nga java e 40-të e sezonës 2025/2026.

Grafikoni.1



**SITUATA EPIDEMIOLOGJIKE ME INFLUENCËN SEZONALE NË KOSOVË, 2025/2026  
DHE PRAGU EPIDEMIK**

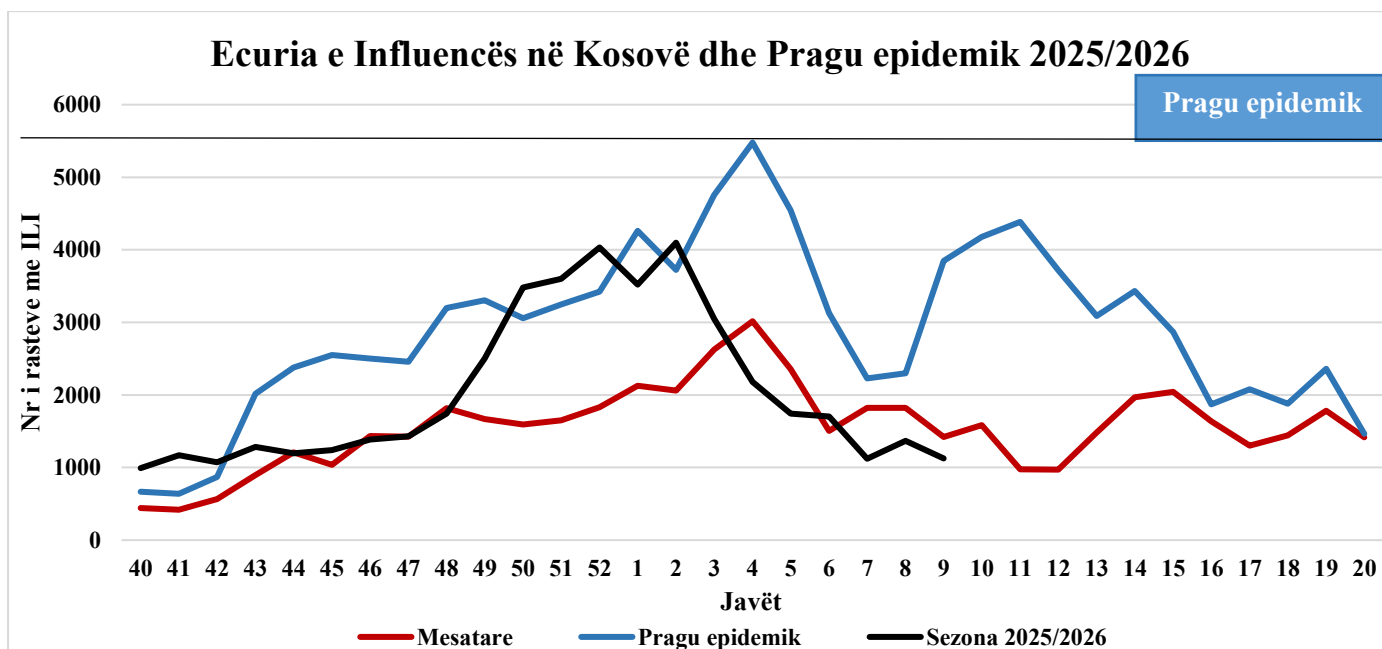
Nga fillimi i sezonës, 29 shtator 2025 deri më 01 mars 2026 (java e 09-të) në Institutin Kombëtar të Shëndetësisë Publike të Kosovës janë raportuar 45,027 raste të Sëmundjes të ngjashme me Grip (ILI), 7,007 raste të Infeksioneve respiratore akute (ARI) dhe 183 raste me Infeksion të rëndë respirator akut (SARI).

Gjatë javës së 09-të (23.02.2026-01.03.2026) janë raportuar 1,124 raste ILI (Sëmundje e Ngjashme me Gripin), 256 raste ARI (Infeksion Respirator Akut) dhe 8 raste SARI (Infeksion i Rëndë Akut Respirator).

Përmes sistemit të mbikëqyrjes së sëmundjeve ngjytëse dhe paralajmërimit të hershëm (SMSN) janë raportuar 360 raste ILI, 32 raste ARI dhe 8 raste me SARI.

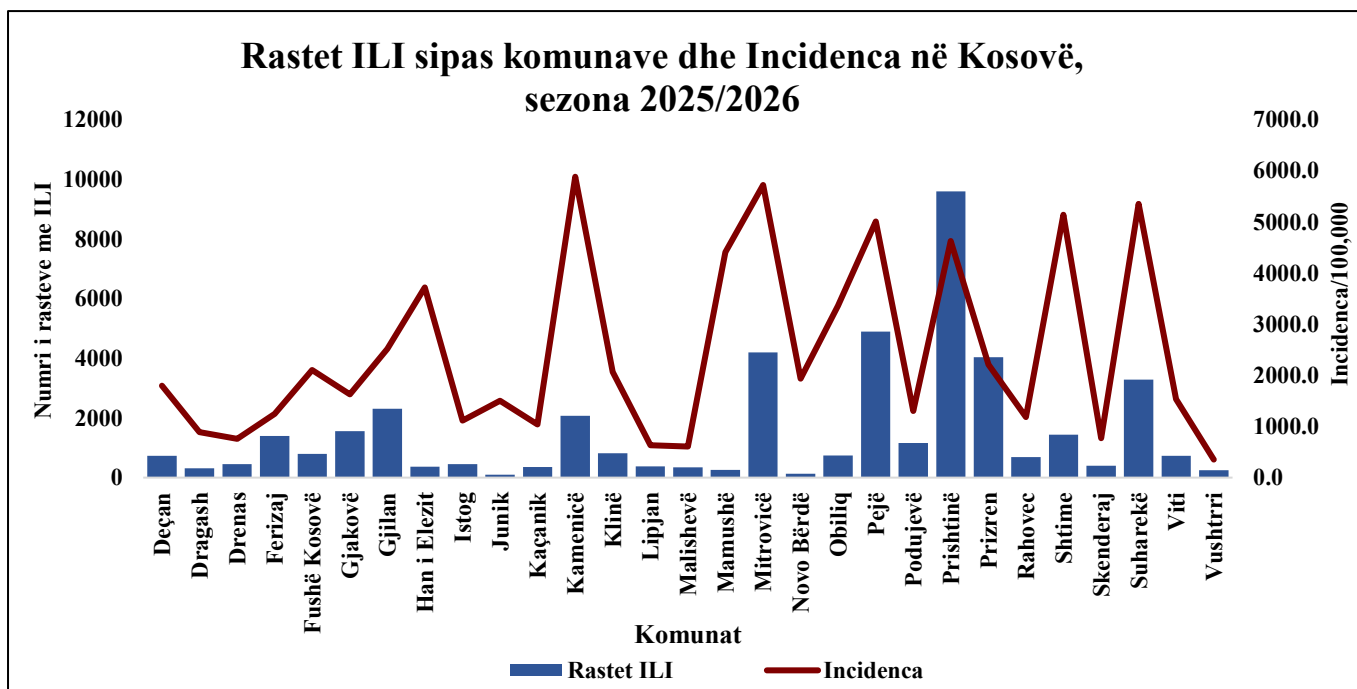
**Intensiteti i Influencës sezonale sipas numrit të rasteve të raportuara për javën e 09-të paraqitet në aktivitetin e ulët të qarkullimit dhe krahasuar me javën e kaluar shënon rënie prej 17.9%. (Graf.2)**

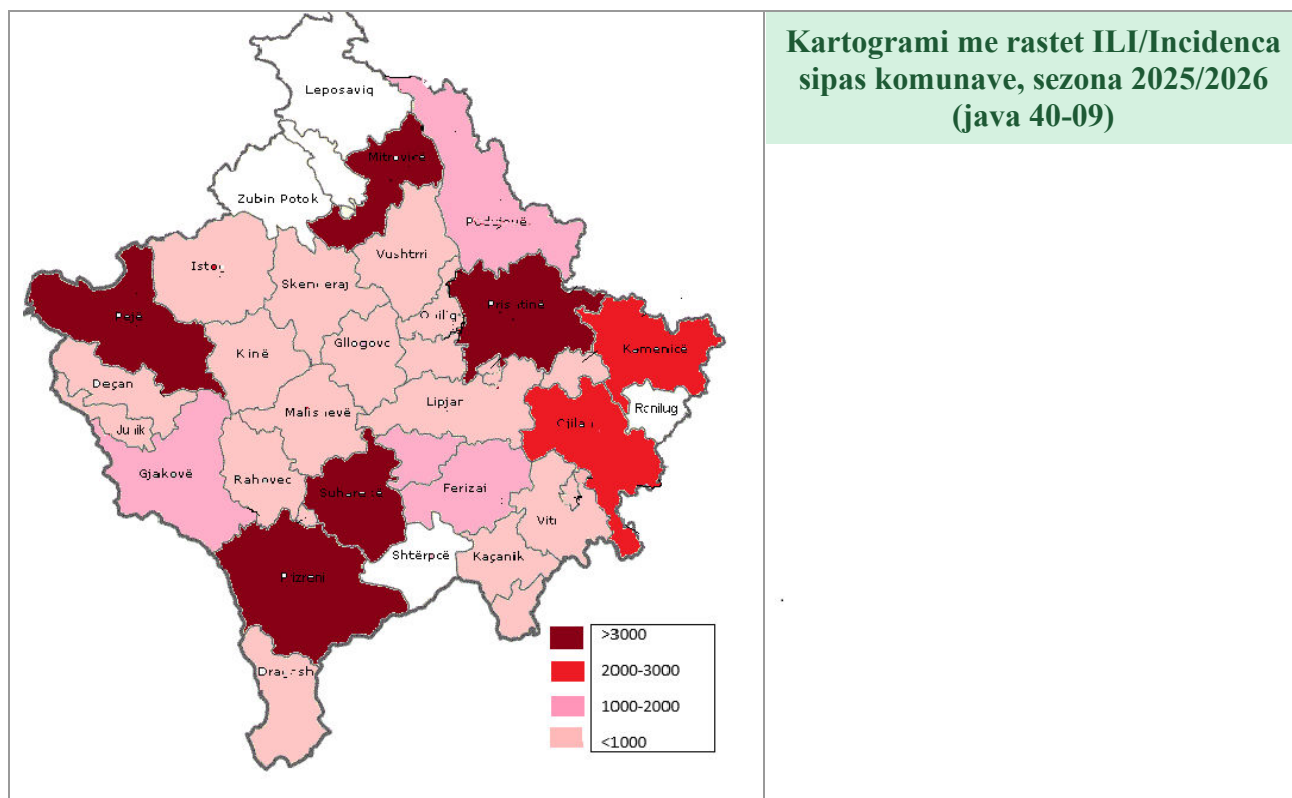
Grafikoni.2



Në grafikonin 3 shohim se në të gjitha komunat janë raportuar raste dyshimta në Influencë dhe sipas numrit të rasteve të raportuara, numër më të lartë kanë komuna e Prishtinës, Mitrovicës, Pejë dhe Prizrenit ndërsa sipas Incidencës numër më të lartë të rasteve kanë komuna e Kamenicës dhe Mitrovicës.

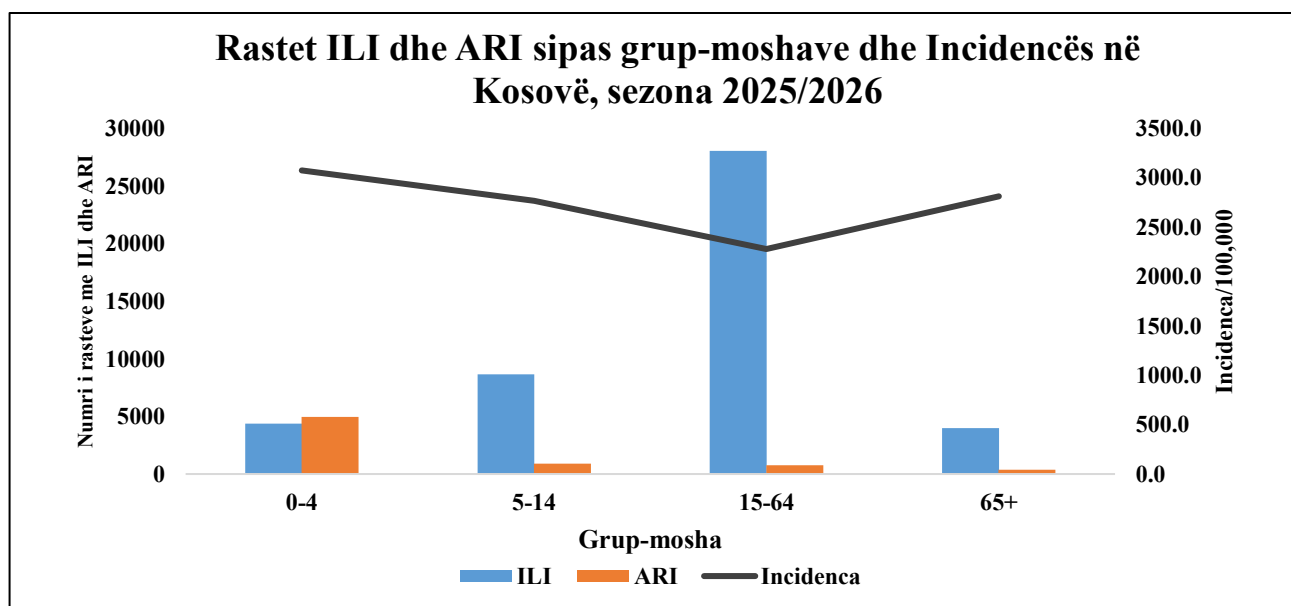
Grafikoni.3





Në raport me distribuimin e rasteve sipas grup-moshës dhe incidencës, nga numri total i rasteve të raportuara me ILI, shihet se të gjitha grup-moshat janë të atakuara derisa sipas Incidencës; grup-mosha 0-4 dhe mbi 65 vjeç. Sa i përket rasteve me ARI, grup-mosha më e atakuar është 0-4 vjeç (4,956 raste) pastaj grup-mosha 5-14 vjeç (896 raste), 15-64 vjeç (774 raste), dhe grup-mosha 65+ vjeç (381 raste). (Graf.4)

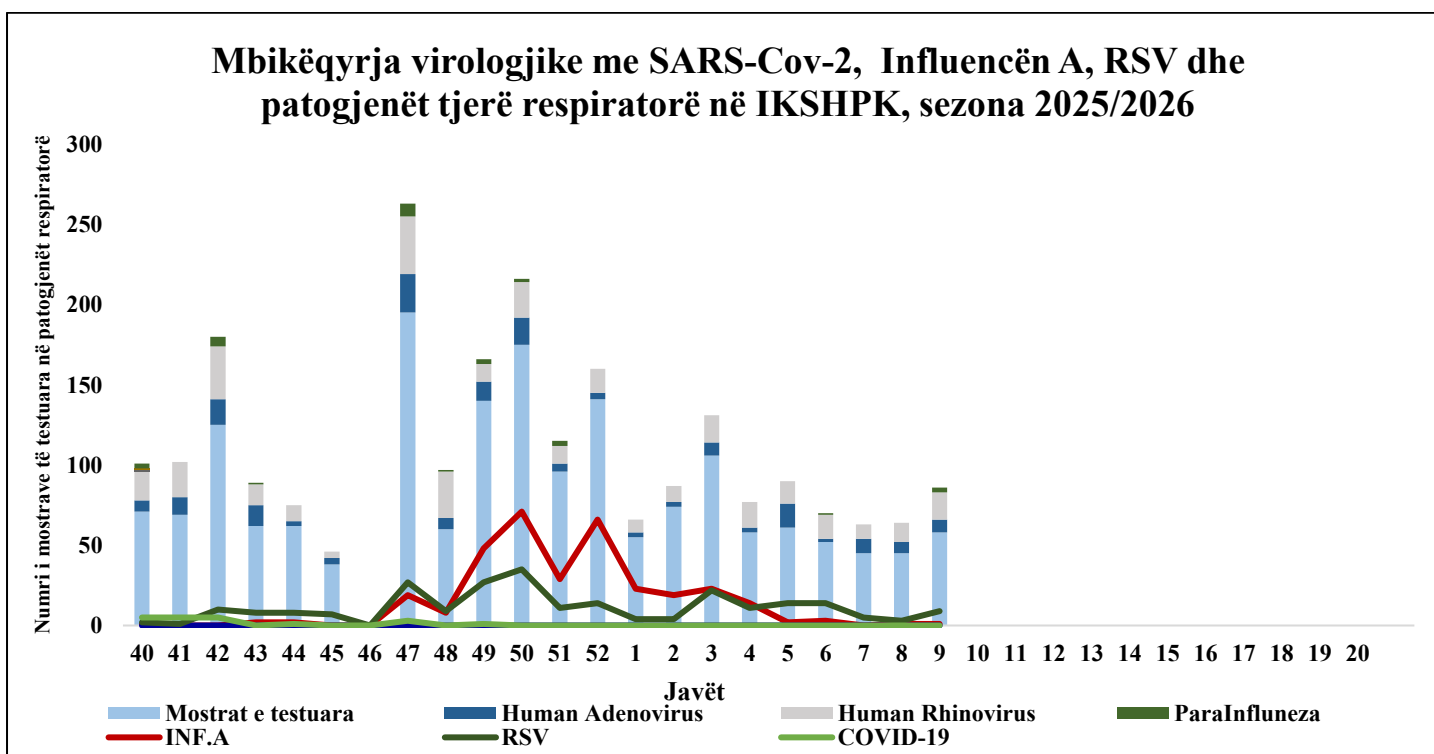
Grafikoni.4



**MBIKËQYRJA VIROLOGJIKE**

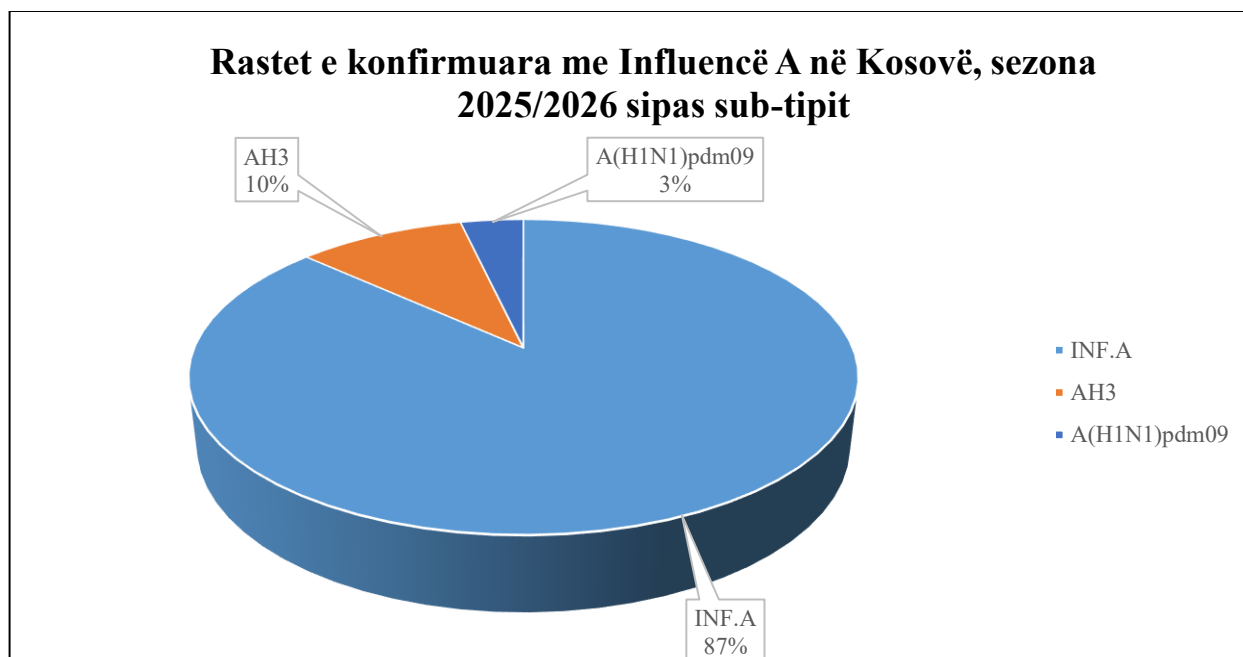
Në laboratorin e Qendrës Kombëtare të Influcencës – IKSHPK nga fillimi i sezonës 2025/2026 deri më 04 mars 2026, janë testuar gjithsej 3,581 mostra nga pacientët e qendrave sentinel dhe jo sentinel si raste të dyshimta në ILI, ARI dhe SARI. Nga mostrat e testuara 1,793 (50.1%) prej tyre të dyshimta në SARS-CoV-2 dhe 1,788 (49.9%) të dyshimta në Influcencë dhe patogjenët tjerë respiratorë. Gjatë kësaj periudhe në SARS-CoV-2 janë konfirmuar 20 raste (1.1%). Nga 1,788 mostrat e testuara në Influcencë dhe patogjenët tjerë respiratorë janë konfirmuar 332 raste me Influcencë A (pozitiviteti 18.6%). Rastet e konfirmuara me Influcencë A janë nga komuna e Prishtinës (128 raste), Mitrovicë (55 raste), Fushë Kosovë (24 raste), Ferizaj (13 raste), Podujevë (14 raste), Malishevë (14 raste), Lipjan (12 raste), Vushtrri (10 raste), Drenas (8 raste), Kaçanik (6 raste), Skenderaj (6 raste), Gjakovë (5 raste), Viti (5 raste), Suharekë (5 raste), Gjilan (4 raste), Pejë (4 raste), Shtime (3 raste), Klinë (3 raste), Rahovec (2 raste), Graçanicë (2 raste), Kamenicë (2 raste), Prizren (2 raste) dhe me nga 1 rast komunitat : Novobërdë dhe Obiliq dhe i takojnë grup-moshës 0-4 vjeç (152 raste), 5-14 vjeç (86 raste), 15-34 vjeç (36 raste), 35-50 vjeç (15 raste), 51-64 vjeç (13 raste) dhe 65+ (30 raste). Gjatë javës së nëntë (23.02.2026-01.03.2026), nga labororet private janë raportuar gjithsej 15 mostra të testuara si të dyshimta në SARS-CoV-2. Nga këto mostra nuk është konfirmuar asnjë rast pozitiv. Nga patogjenët tjerë respiratorë, janë konfirmuar: 245 mostra me RSV, 342 mostra me Human Rhinovirus, 181 mostra me Human Adenovirus, 31 mostra me Parainfluenza Virus dhe 21 mostra me Metapneumovirus (Graf.5). Rastet pozitive në RSV (13.7%), janë nga komuna e Prishtinës (92 raste), Fushë Kosovë (33 raste), Ferizaj (20 raste), Malishevë (15 raste), Podujevë (13 raste), Vushtrri (8 raste), Lipjan (6 raste), Gjilan (6 raste), Obiliq (5 raste), Drenas (5 raste), Suharekë (5 raste), Prizren (5 raste), Viti (4 raste), Mitrovicë (3 raste), Kaçanik (3 raste), Shtime (3 raste), Rahovec (3 raste), Hani i Elezit (2 raste), Kamenicë (2 raste), Klinë (2 raste), Deçan (2 raste) dhe me nga 1 rast komuna: Graçanicë, Gjakovë, Istog, Novobërdë, Skenderaj dhe Pejë. Rastet pozitive me RSV i takojnë grup-moshës 0-4 vjeç (215 raste), 5-14 (14 raste), 15-34 (5 raste), 35-50 (1 rast), 51-64 (2 rast) dhe 65+ (8 raste) (Graf.5).

Grafikoni.5



Sipas subtipit: me subtipin AH3: 32 mostra apo 10%, me subtipin AH1N1: 12 mostra apo 3% dhe Influcë A të pa subtipizuar, 288 mostra apo 87%.(Graf.6.)

Grafikoni. 6



## AKTIVITETET SEZONALE

IKSHPK/Departamenti i Epidemiologjisë bënë mbikëqyrjen e Influcës gjatë tërë vitit, me intensifikim të saj gjatë sezonës përkatëse (java e 40 deri në javën e 20).

Përcjell situatën epidemiologjike me rastet ILI/ARI (javore) dhe rastet me SARI (në bazë ditore/alerti).

Bënë testimin laboratorik të mostrave në Departamentin e Mikrobiologjisë/Qendrën Kombëtare për Testimin e Influcës.

Ka dhënë këshilla për popullatën për mbrojtjen nga sëmundja dhe njohjen e simptomeve të saj.

## MASAT PËR PARANDALIMIN E PËRHAPJES SË VIRUSIT TË GRIPIT SEZONAL

Aktiviteti i gripit për sezonën 2025/2026, është në nivel më të ulët krahasuar me sezonën paraprake dhe masat për parandalimin dhe kontrollin e infeksioneve respiratore janë:

Mbajtja e maskave.

Distanca fizike.

Higjiena e duarve.

Evitimi i kontakteve të afërta me individë të sëmurë.

Redukimi i vizitave të familjarëve tek personat e hospitalizuar (SHSKUK, Spitalet rajonale).

Evitimi i vendeve të mbyllura dhe të mbingarkuara me njerëz.

Ushqimi i shëndetshëm me shumë vitamina.

Aktiviteti fizik dhe gjumë i mjaftueshëm.

Personat e sëmurë të qëndrojnë në shtëpi.

- Pastrimi dhe dezinfektimi i mjediseve ku qëndroni.
- Mbulimi i hundës dhe gojës me një shami gjatë teshtitjes dhe kollitjes si dhe hudhja më pas në vend të sigurt.
- Larja e duarve shpesh me ujë dhe sapun, ose solucione duarsh me alkool.
- Sytë, hunda dhe goja të mos preket me duar të kontaminuar, pasi virusi përhapet në këtë mënyrë.
- Pastrimi dhe dezinfektimi i sipërfaqeve dhe objekteve që mund të jenë kontaminuar nga virusi.

### **Konsultimi me mjekun për mjekimin me barna kundër gripit, të cilat duhet të merren vetëm me rekomandimin e mjekut**

Medikamentet kundër gripit duhet të fillohen brenda 48 orëve të para të fillimit të sëmundjes për të pasur efektivitet të lartë.

Ato mund të parandalojnë edhe komplikimet e rënda që mund të vijnë nga gripit.

Mënyra më efikase për parandalimin e virusit të gripit është Vaksinimi me vaksinën kundër gripit.

- Vaksinimi mbron vetë personin dhe ndihmon në parandalimin e përhapjes së gripit.
- Efekti i vaksinës fillon 1 deri 2 javë pas marrjes dhe mbrojtja vazhdon rreth një vit pas vaksinimit.

## **VAKSINIMI**

Ministria e Shëndetësisë në bashkëpunim me IKSHPK në fillim të sezonës së gripit 2025/2026 ka siguruar 85,000 doza të vaksinës sezonale dhe me fillimin e sezonës ka filluar vaksinimi sipas rekomandimeve. Deri më 31 dhjetor 2025 janë administruar gjithsej 66,314 doza të vaksinës kundër gripit sezonal. Prej tyre sipas grupeve të rrezikut: 44,347 janë administruar te grup-mosha mbi 65 vjeç, 20,142 me sëmundje kronike, 1,287 profesionistë shëndetësor, 6 gra shtatëzëna, 49 fëmijë (0-5 vjeç), 195 zyrtarë policorë dhe 30 mësimdhënës dhe të tjerë 258.

## **HOSPITALIZIMET**

Gjatë javës së fundit nga rastet e hospitalizuara në Klinikën Infektive, Klinikën e Pediatriisë dhe spitalet rajonale janë raportuar 27 raste me ARI dhe 8 raste SARI.

Nga Klinika Infektive deri më 1 mars 2026, janë raportuar 5 raste të vdekjes me Influcë A. Tre nga rastet i përkasin gjinisë mashkullore dhe dy gjinisë femërore; 4 prej të cilëve i takojnë grup-moshës mbi 65 vjeç dhe një prej tyre grup-moshës 35-50 vjeç dhe me sëmundje kronike përcjellëse.

**SITUATA EPIDEMIOLOGJIKE NË RAJON DHE EVROPË****INFLUENCA SEZONALE JAVA 09/2026 NË EVROPË**

Gjatë kësaj jave, normat e sëmundjes së ngjashme me gripin (ILI) dhe/ose infeksioneve akute respiratore (ARI) janë mbi nivelin bazë në 15 nga 32 shtete që raportojnë të dhëna në Rajonin Evropian. Treguesit rajonalë të gripit në kujdesin parësor dhe dytësor janë në rënie krahasuar me nivelet e larta të mëhershme të sezonit. Virusi i gripit A(H3) mbetet në qarkullim dominues dhe personat  $\geq 65$  vjeç përbëjnë përqindjen më të lartë të rasteve të rënda. Aktiviteti i SARS-CoV-2 mbetet në nivel bazë në rajon. Ndërkohë, treguesit e RSV po stabilizohen në nivele të rritura në kujdesin parësor, ndërsa në kujdesin dytësor vazhdojnë të rriten; barra më e madhe e sëmundjes vërehet tek fëmijët nën 5 vjeç. Në rrjetin sentinel, 23% e mostrave nga pacientët me ILI/ARI rezultuan pozitive për virusin e gripit (mbi pragun epidemik prej 10%), ndërsa RSV mbeti rreth 10% dhe SARS-CoV-2 rreth 2%. Shumica e viruseve të gripit të identifikuar ishin tipi A (99.8%), me nën-tipet A(H3) (67%) dhe A(H1)pdm09 (33%). Nga 35 shtete që raportuan intensitetin e gripit, 13 raportuan intensitet mesatar ose më të lartë, ndërsa nga 34 shtete që raportuan përhapjen gjeografike, 28 raportuan përhapje rajonale ose të gjerë. Në mbikëqyrjen e SARI, 18% e mostrave rezultuan pozitive për virusin e gripit, 16% për RSV dhe 1% për SARS-CoV-2. Nga vendet që raportuan të dhëna për hospitalizime për grip, disa raportuan rënie të hospitalizimeve dhe të pranimeve në kujdes intensiv. Normat e vdekjeve nga COVID-19 mbeten të ulëta. Mortaliteti nga të gjitha shkaqet në vendet pjesëmarrëse ka qenë i rritur nga java 1 deri në javën 7 të vitit 2026, veçanërisht në grupmoshat mbi 65 vjeç, megjithëse nga javët 4–8 vërehet trend në rënie krahasuar me kulmin e javës 2. Karakterizimi virologjik tregon se gjatë sezonit 2025/2026 qarkullimi dominohet nga A(H3) (72%), i ndjekur nga A(H1)pdm09 (27%), ndërsa viruset B/Victoria janë raportuar rrallë. Për sezonin 2025/2026 në hemisferën veriore, OBSH rekomandon vaksina trivalente që përfshijnë komponentë kundër A(H1N1)pdm09, A(H3N2) dhe B/Victoria.

Burimi: <https://erviss.org/>