



**INSTITUTI KOMBËTAR I SHËNDETËSISË
PUBLIKE TË KOSOVËS**

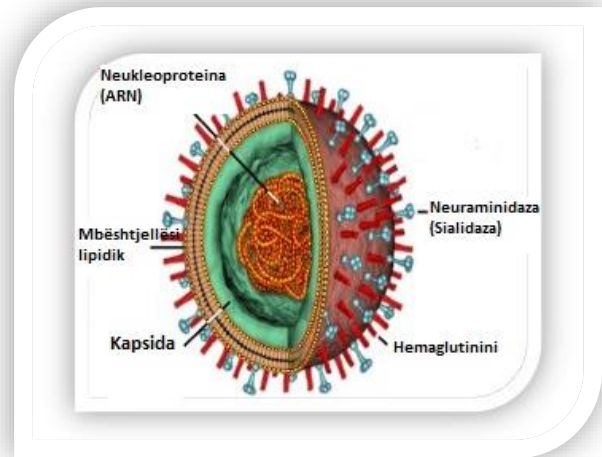
**NATIONAL INSTITUTE OF PUBLIC HEALTH
OF KOSOVA**



**SITUATA EPIDEMIOLOGJIKE ME INFLUENCË, COVID-19 DHE
PATOGENËT TJERË RESPIRATORË NË KOSOVË,
SEZONA 2024/2025 (JAVA 17-TË)**

Simptomet e Gripit përfshijnë:

- Temperaturë/ethe
- Kokëdhimbje
- Lodhje
- Kollë e thatë
- Dhimbje fyti
- Rrjedhje hundësh
- Dhimbje muskulare
- Simptome gastrointestinale, si nauze dhe barkqitje



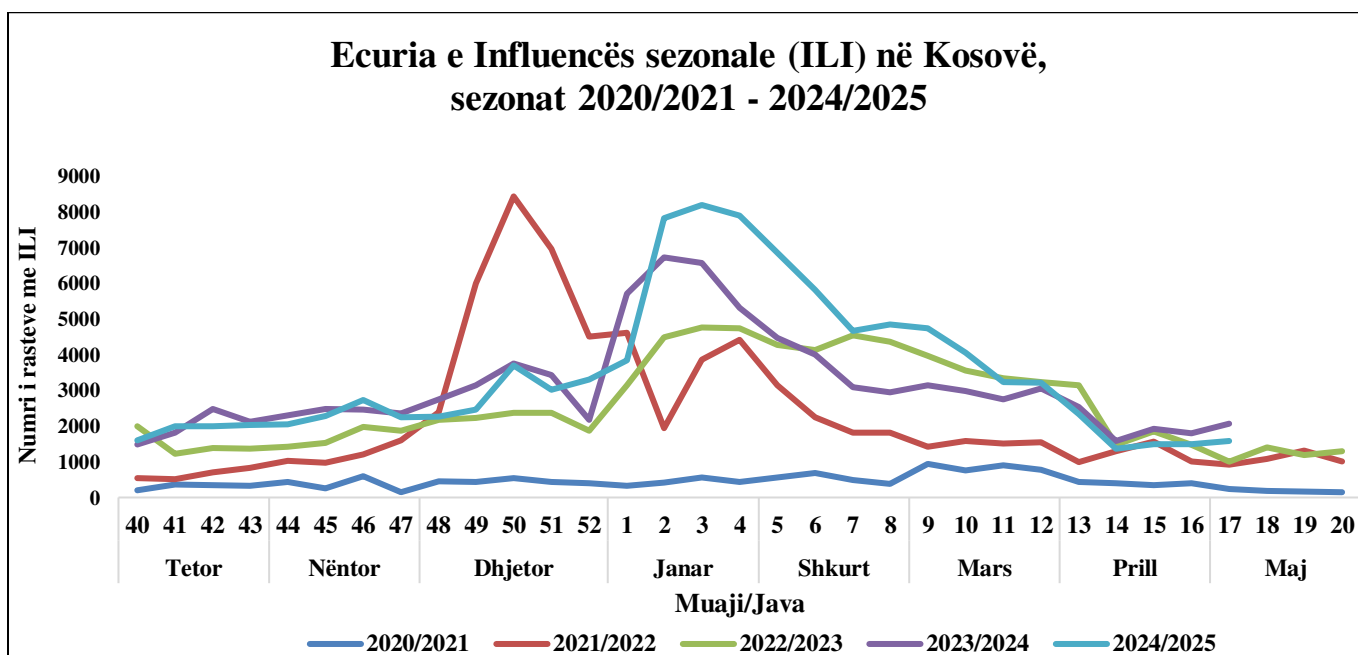
PËRMBLEDHJE

Instituti Kombëtar i Shëndetësisë Publike gjatë tërë vitit bën mbikëqyrjen permanente të Influcencës sezonale (ILI), ARI dhe SARI me intensifikim të aktiviteteve gjatë sezonës përkatëse. Mbikëqyrja realizohet përmes hulumtimit aktiv dhe pasiv në institucione shëndetësore dhe terren.

**SITUATA EPIDEMIOLOGJIKE ME INFLUENCËN SEZONALE NË KOSOVË,
2020/2021 - 2024/2025**

Sipas grafikonit 1, ku janë paraqitur rastet e Influcencës sezonale (ILI) në 5 sezonat e fundit shohim se sezona 2024/2025 karakterizohet me numër më të lartë të rasteve të raportura, krahasuar me periudhën e njejtë të sezonës 2023/2024 dhe fillim të aktivitetit nga java e 40-të, 2024/2025 (Graf. 1).

Grafikoni.1



SITUATA EPIDEMIOLOGJIKE ME INFLUENCËN SEZONALE NË KOSOVË, 2024/2025 DHE PRAGU EPIDEMIK

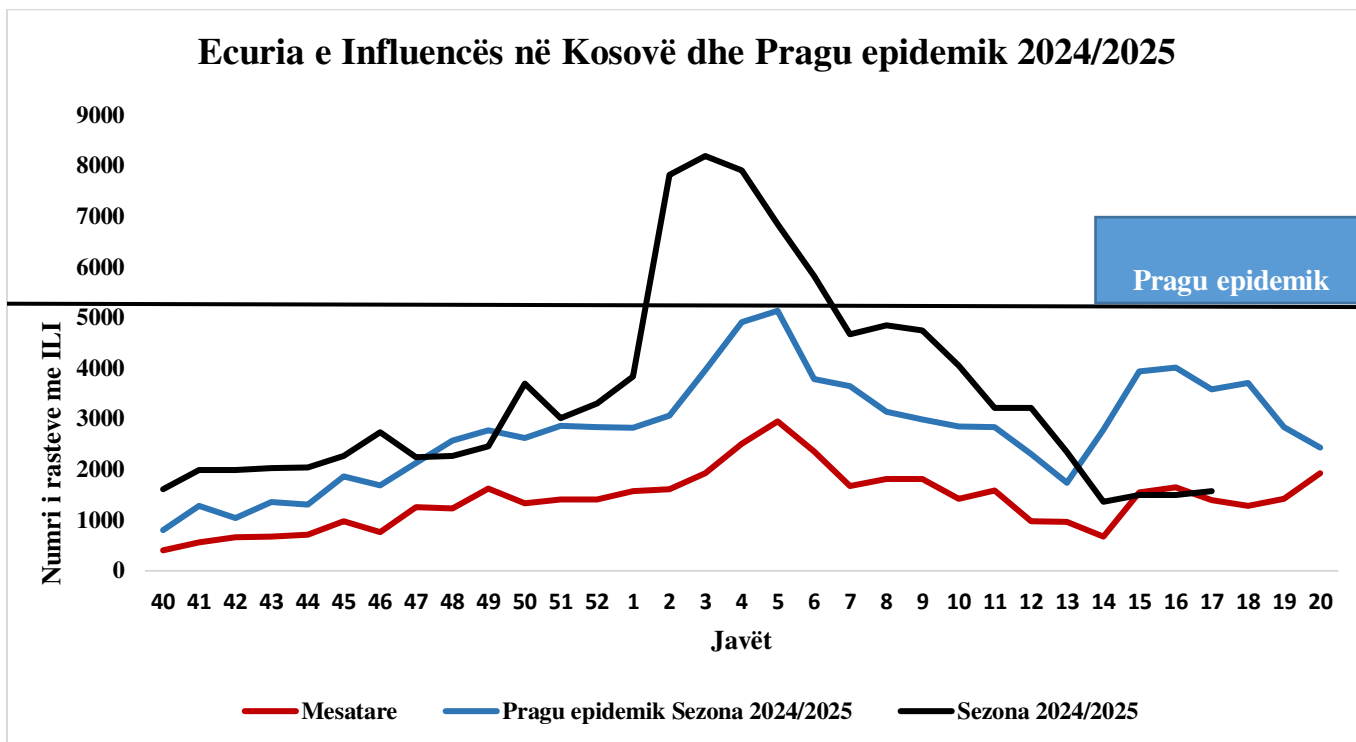
Nga fillimi i sezonës, 30 shtator 2024 deri më 27 prill 2025 (java e 17-të) në Institutin Kombëtar të Shëndetësisë Publike të Kosovës janë raportuar 105,198 raste të Sëmundjes të ngjashme me Grip (ILI), 10,973 raste të Infeksioneve respiratore akute (ARI) dhe 138 raste me Infeksion të rëndë respirator akut (SARI).

Gjatë javës së 17-të (21.04.2025-27.04.2025) janë raportuar 1,578 raste ILI (Sëmundje e Ngjashme me Gripin), 242 raste ARI (Infeksion Respirator Akut) dhe 3 raste SARI (Infeksion i Rëndë Akut Respirator).

Përmes sistemit të mbikëqyrjes së sëmundjeve ngjitëse dhe paralajmërimit të hershëm (SMSN) janë raportuar: 58 raste ILI, 6 raste ARI dhe 3 raste SARI.

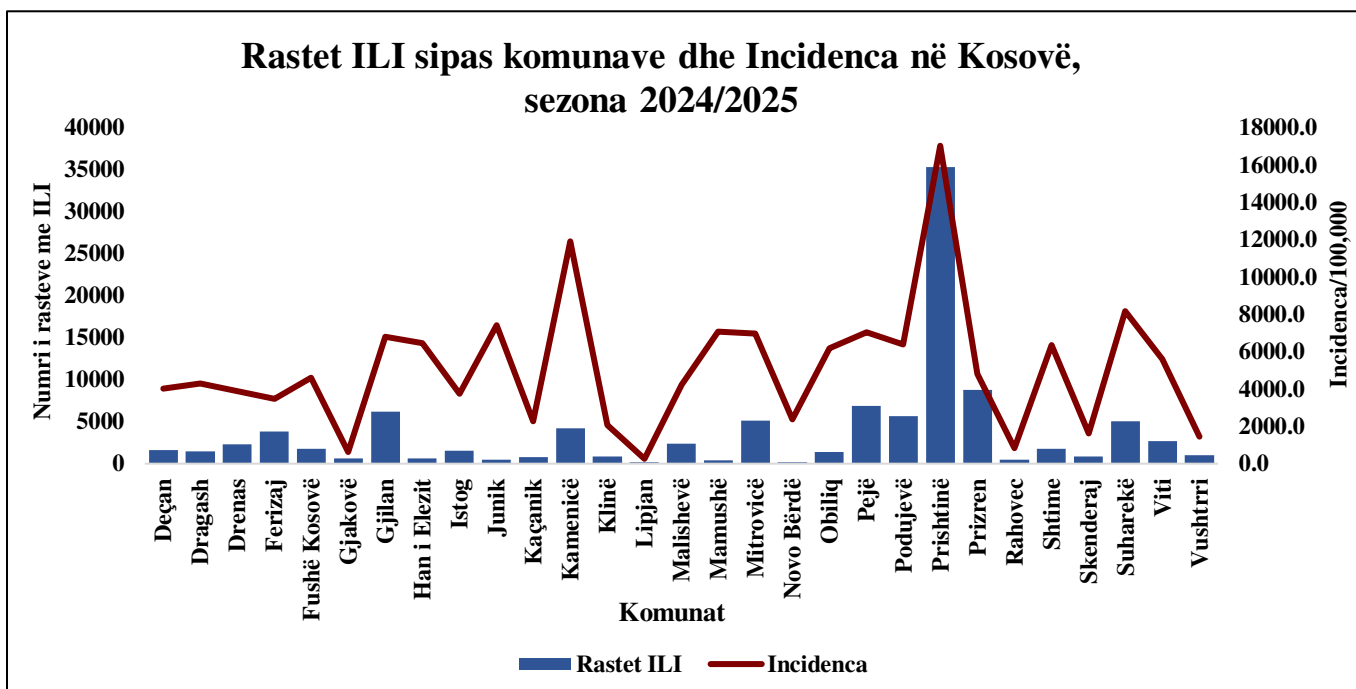
Intensiteti i Influencës sezonale sipas numrit të rasteve të raportuara për javën e 17-të paraqitet në aktivitetin e ulët të qarkullimit dhe krahasur me javën e kaluar shënon një plato me një rritje minimale prej 5.34% (Graf.2)

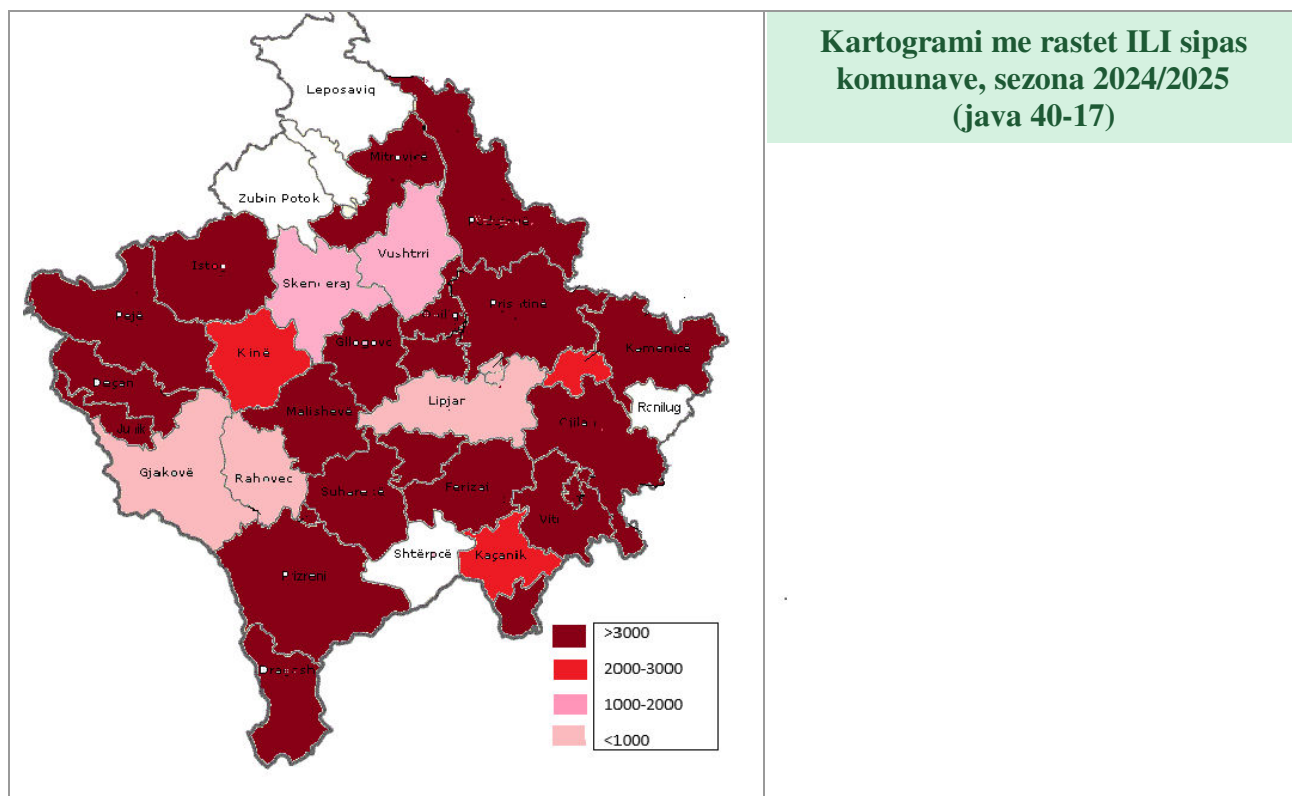
Grafikoni.2



Në grafikoni 3 shohim se në të gjitha komunat janë raportuar raste të dyshimta në Influencë dhe sipas numrit të rasteve të raportuara, numër më të lartë kanë komuna e Prishtinës, Prizrenit, Pejës dhe Gjilanit ndërsa sipas Incidencës numër më të lartë të rasteve kanë komuna e Prishtinës dhe Kamenicës. (Graf.3).

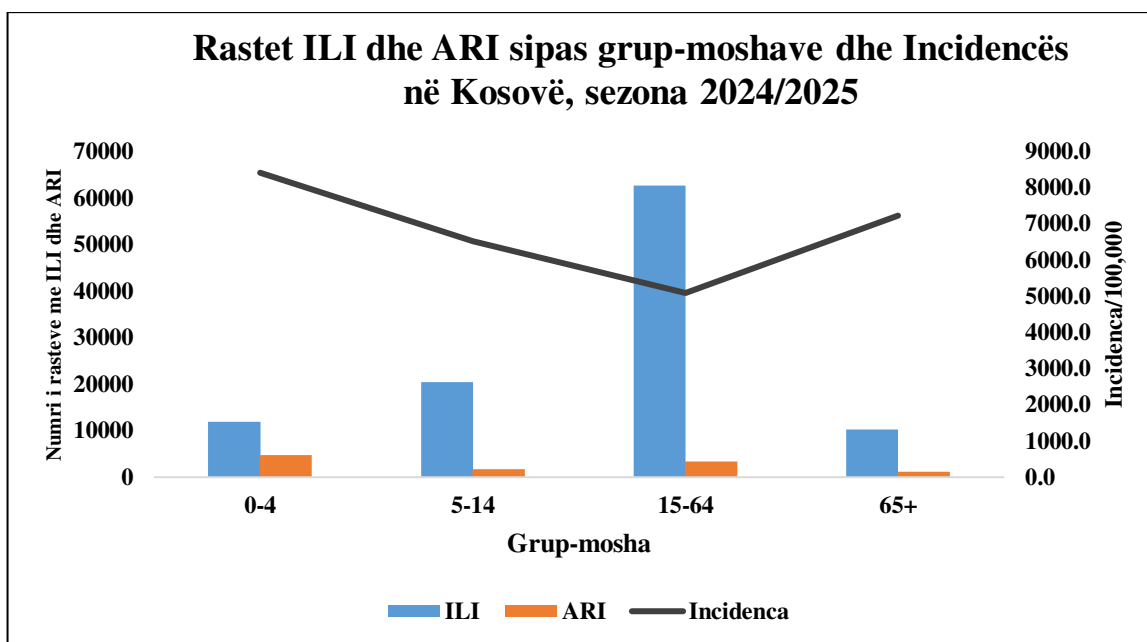
Grafikoni.3





Në raport me distribuimin e rasteve sipas grup-moshës dhe incidencës, nga numri total i rasteve të raportuara me ILI, shihet se të gjitha grup-moshat janë të atakuara derisa sipas Incidencës; grup-mosha 0-4 dhe mbi 65 vjeç (Graph.4). Sa i përket rasteve me ARI, grup-mosha më e atakuar është 0-4 vjeç (4,807 raste) pastaj grup-mosha 15-64 vjeç (3,377 raste), 5-14 vjeç (1,685 raste) dhe grup-mosha 65+ vjeç (1,104 raste). (Graf.4)

Grafikoni.4

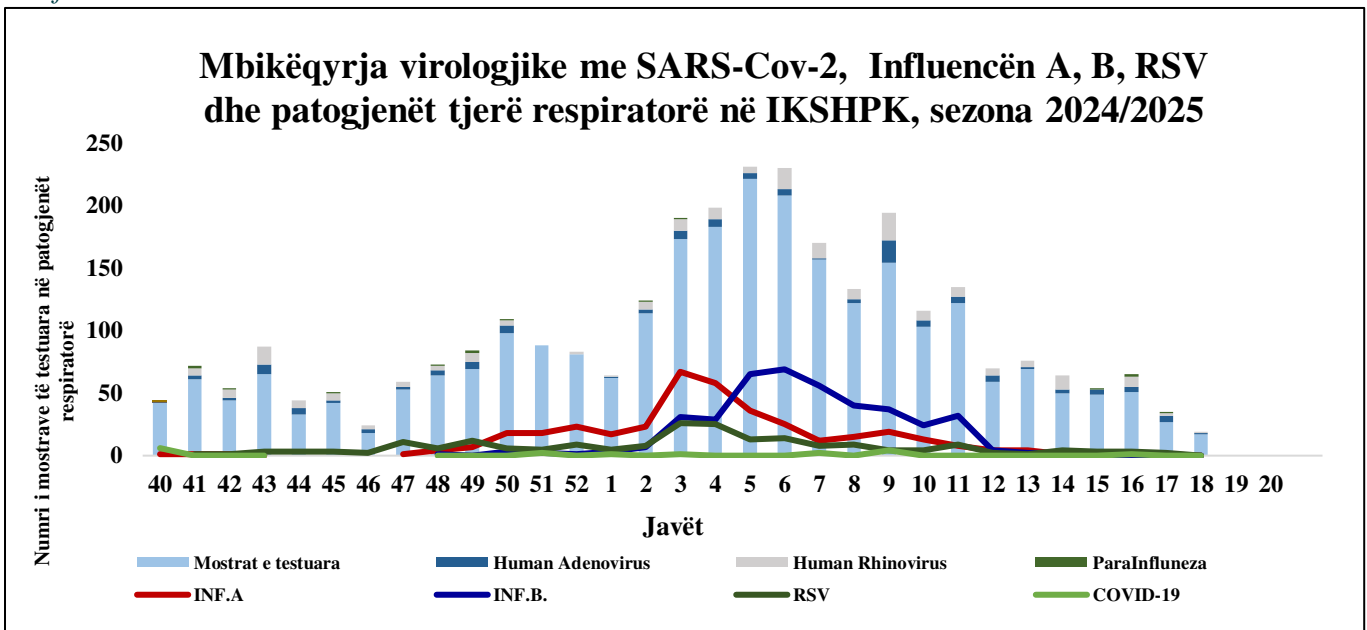


MBIKËQYRJA VIROLOGJIKE

Në laboratorin e Qendrës Kombëtare të Influcencës – IKSHPK nga fillimi i sezonës 2024/2025 deri me 1 maj 2025, janë testuar gjithsej 5,384 mostra nga pacientët e qendrave sentinel dhe jo sentinel si raste të dyshimta në ILI, ARI dhe SARI. Nga mostrat e testuara 2,685 (49.86%) prej tyre të dyshimta në SARS-CoV-2 dhe 2,699 (50.13%) të dyshimta në Influcencë dhe patogjenët tjerë respiratorë. Gjatë kësaj periudhe në SARS-CoV-2 janë konfirmuar 18 raste (0.67%). Nga 2,699 mostrat e testuara në Influcencë dhe patogjenët tjerë respiratorë janë konfirmuar 787 raste me Influcencë A dhe B (pozitiviteti 29.15 %). Sipas tipit: me Influcencë A (378 raste apo 14%) dhe Influcencë B (409 raste apo 15.15%). Nga 787 rastet e konfirmuara me Influcencë A dhe B, sipas komunave: Mitrovicë (242 raste), Prishtinë (233 raste), Fushë Kosovë (47 raste), Podujevë (26 raste), Vushtrri (26 raste), Lipjan (26 raste), Drenas (24 raste), Malishevë (22 raste), Pejë (21 raste), Ferizaj (20 raste), Obiliq (16 raste), Skenderaj (15 raste), Suharekë (11 raste), Prizren (10 raste), Gjilan (9 raste), Gjakovë (6 raste), Shtime (6 raste), Rahovec (6 raste), Klinë (6 raste), Viti (5 raste), Hani i Elezit (3 raste), Istog (2 raste), Dragashi (2 raste) dhe me nga një rast komuna e Graçanicës, Novobërdës dhe Deçanit, kurse sipas grup-moshës: 0-4 vjeç (305 raste), 5-14 vjeç (220 raste), 15-29 vjeç (96 raste), 30-44 vjeç (56 raste), 45-60 vjeç (59 raste) dhe 60+ (51 raste). Gjatë javës së shtatëmbëdhjetë (21.04.2025-27.04.2025), në laboratorin e Qendrës Kombëtare të Influcencës – IKSHPK janë testuar 27 mostra si të dyshimta në SARS-CoV-2. Nga këto mostra nuk është konfirmuar asnjë rast pozitiv. Kurse nga labororet private janë raportuar gjithsej 35 mostra të testuara si të dyshimta në SARS-CoV-2. Nga këto mostra nuk është konfirmuar asnjë rast pozitiv. Nga patogjenët tjerë respiratorë, janë konfirmuar: 202 mostra me RSV, 201 mostra me Human Rhinovirus, 124 mostra me Human Adenovirus, 52 mostra Metapneumovirus dhe 14 mostra me Parainfluenza Virus.

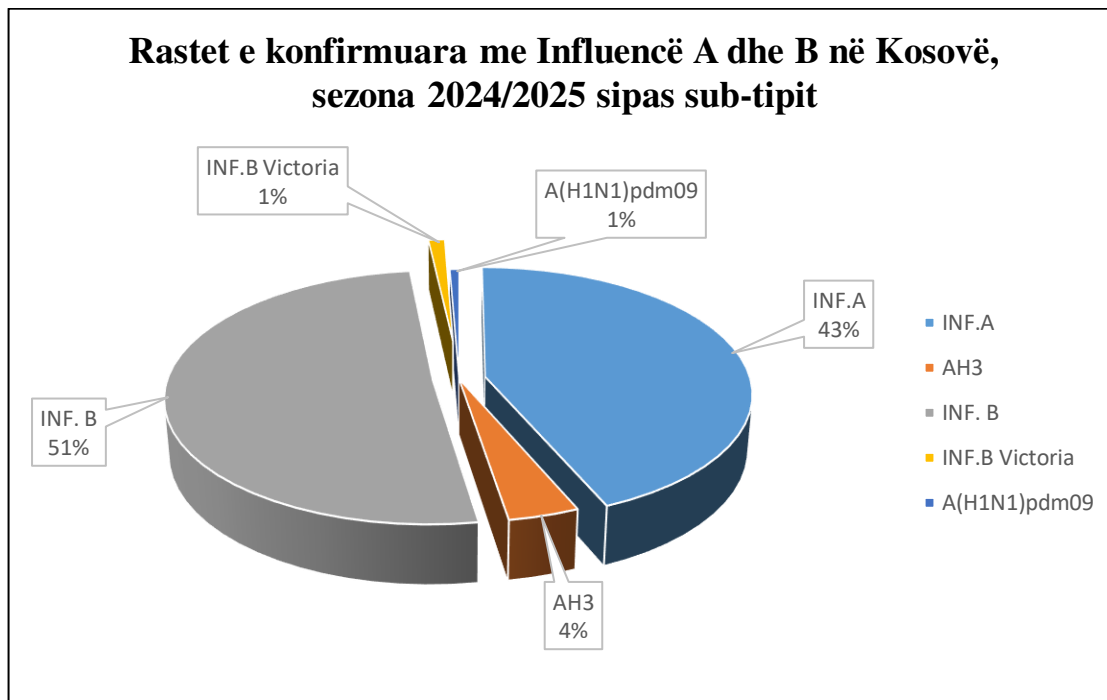
Nga 202 rastet pozitive në RSV (7.48%): 176 (87.12%) prej tyre i takojnë grup-moshës 0-4 vjeç, 13 raste i takojnë grup-moshës 5-14 vjeç, 15-34 vjeç (4 raste), 35-50 vjeç (1 rast), 51-64 vjeç (2 raste) dhe 65+ vjeç (6 raste), kurse sipas komunave: Prishtinë (80 raste), Fushë Kosovë (18 raste), Podujevë (16 raste), Vushtrri (13 raste), Drenas (10 raste), Ferizaj (7 raste), Malishevë (6 raste), Obiliq (5 raste), Lipjan (5 raste), Mitrovicë (5 raste), Skenderaj (5 raste), Gjilan (4 raste), Shtime (4 raste), Klinë (4 raste), Kaçanik (4 raste), Pejë (4 raste), Suharekë (3 raste), Prizren (3 raste), Gjakovë (2 raste) dhe me nga 1 rast komunat : Rahovec, Deçan, Viti dhe Kamenicë.

Grafikoni.5



Sipas subtipit: me Influcencë A të pasubtipizuar janë 343 raste (43%), me subtipin AH3 janë 30 raste (4%), me subtipin AH1N1 janë 5 raste (1%), Influcencë B të pasubtipizur janë 400 raste (51%) dhe Influcencë B Victoria 9 raste (1 %).

Grafikoni.6



AKTIVITETET SEZONALE

IKSHPK/Departamenti i Epidemiologjisë bënë mbikëqyrjen e Influcencës gjatë tërë vitit, me intensifikim të saj gjatë sezonës përkatëse (java e 40 deri në javën e 20).

Përcjell situatën epidemiologjike me rastet ILI/ARI (javore) dhe rastet me SARI (në bazë ditore/alerti).

Bënë testimin laboratorik të mostrave në Departamentin e Mikrobiologjisë/Qendrën Kombëtare për Testimin e Influcencës.

Instituti Kombëtar ka apeluar te të gjithë Drejtorët Rajonal të Shëndetësisë Publike dhe punëtorët shëndetësor që të ngrisin nivelin e vigjilencës dhe raportimit të rasteve të dyshimta në të gjitha institucionet shëndetësore publike dhe private në Kosovë.

Ka rekomanduar tek Inspektorati shëndetësor dhe sanitar të mbikëqyrë të gjitha Institucionet shëndetësore të Kosovës, për të urdhëruar për obligimin ligjor të paraqitjes së sëmundjeve ngjitëse dhe rasteve të vdekjeve nga këto sëmundje.

Ka dhënë këshilla për popullatën për mbrojtjen nga sëmundja dhe njohjen e simptomeve të saj.

MASAT PËR PARANDALIMIN E PËRHAPJES SË VIRUSIT TË GRIPIT SEZONAL

Aktiviteti i gripit për sezonën 2024/2025, është në nivel më të lartë krahasuar me sezonën paraprake dhe masat për parandalimin dhe kontrollin e infeksioneve respiratore janë:

Mbajtja e maskave.

Distanca fizike.

Higjiena e duarve.

Evitimi i kontakteve të afërta me individë të sëmurë.

Redukimi i vizitave të familjarëve tek personat e hospitalizuar (SHSKUK, Spitalet rajonale).

Evitimi i vendeve të mbyllura dhe të mbingarkuara me njerëz.

Ushqimi i shëndetshëm me shumë vitamina.

Aktiviteti fizik dhe gjumë i mjaftueshëm.

Personat e sëmurë të qëndrojnë në shtëpi.

- Pastrimi dhe dezinfektimi i mjediseve ku qëndroni.
- Mbulimi i hundës dhe gojës me një shami gjatë teshtitjes dhe kollitjes si dhe huthja më pas në vend të sigurt.
- Larja e duarve shpesh me ujë dhe sapun, ose solucione duarsh me alkool.
- Sytë, hunda dhe goja të mos preket me duar të kontaminuar, pasi virusi përhapet në këtë mënyrë.
- Pastrimi dhe dezinfektimi i sipërfaqeve dhe objekteve që mund të jenë kontaminuar nga virusi.

Konsultimi me mjekun për mjekimin me barna kundër gripit, të cilat duhet të merren vetëm me rekomandimin e mjekut

Medikamentet kundër gripit duhet të fillohen brenda 48 orëve të para të fillimit të sëmundjes për të pasur efektivitet të lartë.

Ato mund të parandalojnë edhe komplikimet e rënda që mund të vijnë nga gripit.

Mënyra më efikase për parandalimin e virusit të gripit është Vaksinimi me vaksinën kundër gripit.

- Vaksinimi mbron vetë personin dhe ndihmon në parandalimin e përhapjes së gripit.
- Efekti i vaksinës fillon 1 deri 2 javë pas marrjes dhe mbrojtja vazhdon rreth një vit pas vaksinimit.

VAKSINIMI

Ministria e Shëndetësisë në bashkëpunim me IKSHPK në fillim të sezonës së gripit 2024/2025 ka siguruar 85,000 doza të vaksinës sezonale. Nga 30 shtatori 2024 deri me 24 prill 2025 janë administruar 68,628 doza. Prej tyre sipas grupeve të rrezikut: 45,950 janë administruar te grup-mosha mbi 65 vjeç, 21,137 me sëmundje kronike, 1,502 profesionistë shëndetësor, 3 gra shtatëzëna dhe 36 fëmijë (0-5 vjeç).

HOSPITALIZIMET

Gjatë javës së fundit nga rastet e hospitalizuara në Klinikën Infektive, Klinikën e Pediatriisë dhe spitalet rajonale janë raportuar 27 raste me ARI, 1 rast me ILI, 3 raste me SARI dhe 1 rast me Influcencë A.

Nga Klinika Infektive përmes Sistemit të Mbikqyrjes së Sëmundjeve Ngjitëse deri më 1 maj 2025, janë raportuar 5 raste të vdekjes me Influcencë A dhe 1 rast i vdekjes nga COVID-19. Të gjitha rastet janë të gjinisë mashkullore, i përkasin grup-moshës mbi 60 vjeç dhe me sëmundje kronike përcjellëse.

SITUATA EPIDEMIOLOGJIKE NË RAJON DHE EVROPË

INFLUENCA SEZONALE JAVA 17/2025 NË EVROPË

Të dhënat e raportuara gjatë javës së 17-të të vitit 2025, tregojnë një rikthim në nivele të ulëta ose të zakonshme të aktivitetit të viruseve respiratorë në vendet e BE/ZEE.

Normat e konsultimeve në kujdesin parësor dhe incidenca e SARI (Infeksioneve të Rënda Respiratore Akute) janë në linjë me nivelet sezonale të viteve të kaluara. Aktiviteti i përgjithshëm i gripit ka shënuar rënie që nga kulmi në javën e 6-të, 2025. Shumica e vendeve raportojnë përqindje pozitiviteti nën 10%, duke treguar intensitet të ulët ose në nivel bazë. Viruset më të identifikuar janë **gripi A(H3)** dhe **gripi B**. Vendet kanë përjetuar një sezon me fillim të hershëm, i dominuar fillimisht nga gripi A, i ndjekur nga bashkë-dominimi me viruset e tipit B. Aktiviteti i RSV-së, ndonëse ka rënë pas kulmit në javën 52, 2024, mbetet në nivele të larta në disa vende për shkak të variabilitetit sezonal. Disa shtete vazhdojnë të përballen me epidemi aktive të RSV-së. Ndikimi më i madh klinik është vërejtur te fëmijët nën 5 vjeç. Aktiviteti i SARS-CoV-2 mbetet i ulët në të gjitha vendet e BE/ZEE. Deri më tani, nuk është vërejtur ndonjë valë epidemike e re gjatë sezonit aktual. Kujdesi sekondar ka qenë më i ngarkuar te të rriturit mbi 45 vjeç për gripin (me incidencë që rritet me moshën), dhe te fëmijët e vegjël për RSV.

Vaksinimi mbetet masa më efektive për parandalimin e formave të rënda të sëmundjeve virale respiratore. Personat në rrezik të lartë këshillohen të vaksinohen sipas udhëzimeve kombëtare. Të dhënat paraprake të efektivitetit të vaksinës së gripit për sezonin 2024/2025 tregojnë mbrojtje të mirë, me parandalim të 33–75% të rasteve që kërkojnë kujdes mjekësor, në varësi të grupmoshës dhe vendit.

Burimi: <https://www.ecdc.europa.eu/sites/default/files/documents/Communicable-disease-threats-report-week-17-2025.pdf>