



**INSTITUTI KOMBËTAR I SHËNDETËSISË
PUBLIKE TË KOSOVËS**

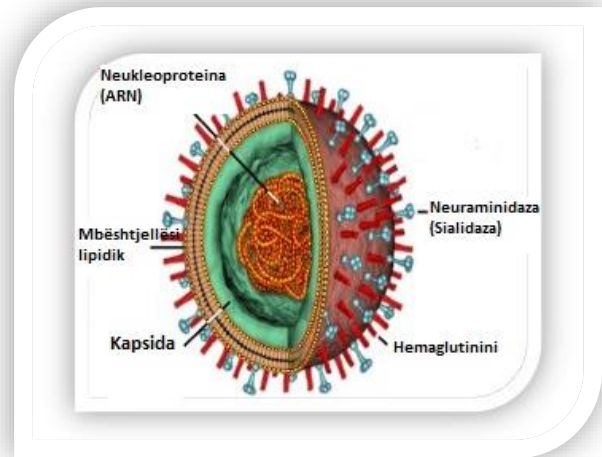
**NATIONAL INSTITUTE OF PUBLIC HEALTH
OF KOSOVA**



**SITUATA EPIDEMIOLOGJIKE ME INFLUENCË, COVID-19 DHE
PATOGENËT TJERË RESPIRATORË NË KOSOVË,
SEZONA 2024/2025 (JAVA 16-TË)**

Simptomet e Gripit përfshijnë:

- Temperaturë/ethe
- Kokëdhimbje
- Lodhje
- Kollë e thatë
- Dhimbje fyti
- Rrjedhje hundësh
- Dhimbje muskulare
- Simptome gastrointestinale, si nauze dhe barkqitje



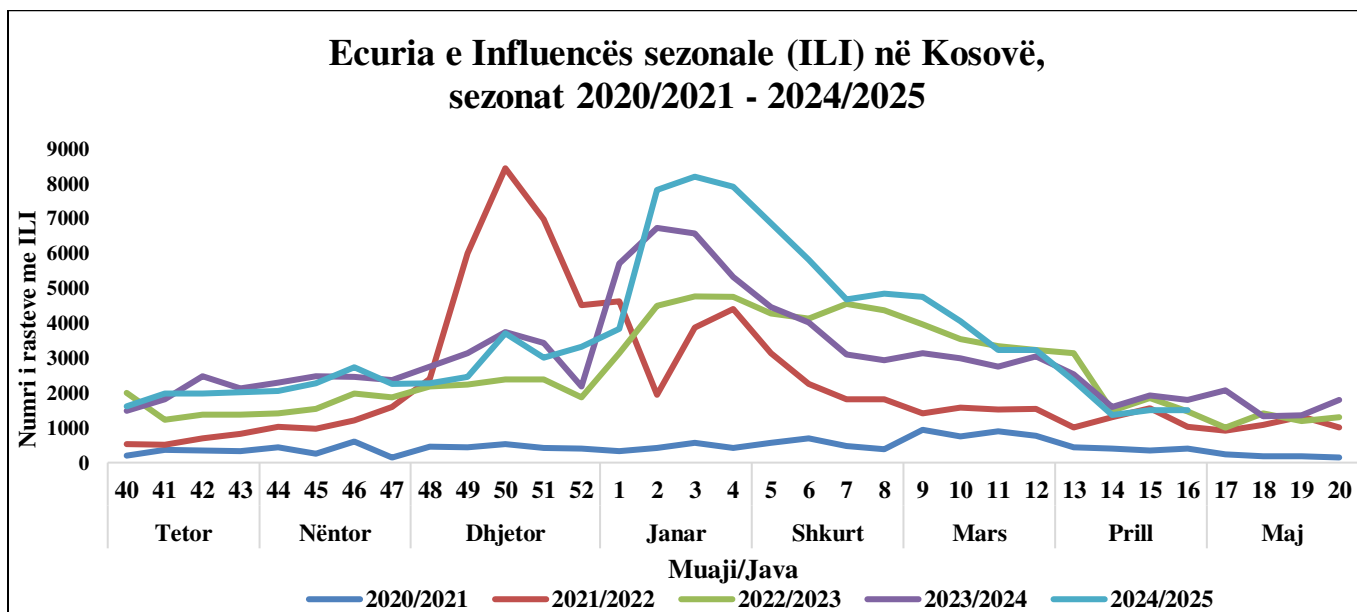
PËRMBLEDHJE

Instituti Kombëtar i Shëndetësisë Publike gjatë tërë vitit bën mbikëqyrjen permanente të Influcencës sezonale (ILI), ARI dhe SARI me intensifikim të aktiviteteve gjatë sezonës përkatëse. Mbikëqyrja realizohet përmes hulumtimit aktiv dhe pasiv në institucione shëndetësore dhe terren.

**SITUATA EPIDEMIOLOGJIKE ME INFLUENCËN SEZONALE NË KOSOVË,
2020/2021 - 2024/2025**

Sipas grafikonit 1, ku janë paraqitur rastet e Influcencës sezonale (ILI) në 5 sezonat e fundit shohim se sezona 2024/2025 karakterizohet me numër më të lartë të rasteve të raportura, krahasuar me periudhën e njejtë të sezonës 2023/2024 dhe fillim të aktivitetit nga java e 40-të, 2024/2025 (Graf. 1).

Grafikoni.1



SITUATA EPIDEMIOLOGJIKE ME INFLUENCËN SEZONALE NË KOSOVË, 2024/2025 DHE PRAGU EPIDEMIK

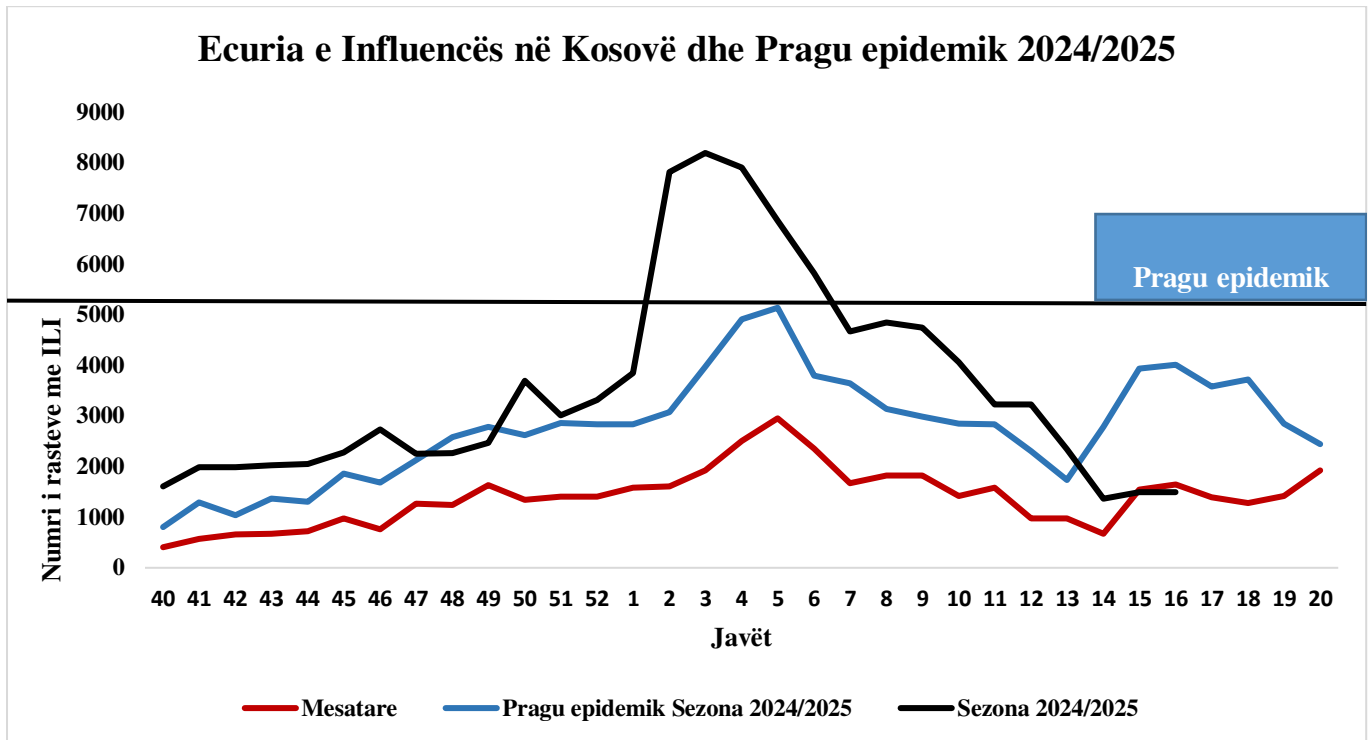
Nga fillimi i sezonës, 30 shtator 2024 deri më 20 prill 2025 (java e 16-të) në Institutin Kombëtar të Shëndetësisë Publike të Kosovës janë raportuar 103,620 raste të Sëmundjes të ngjashme me Grip (ILI), 10,731 raste të Infeksioneve respiratore akute (ARI) dhe 135 raste me Infeksion të rëndë respirator akut (SARI).

Gjatë javës së 16-të (14.04.2025-20.04.2025) janë raportuar 1,498 raste ILI (Sëmundje e Ngjashme me Gripin), 408 raste ARI (Infeksion Respirator Akut) dhe 2 raste SARI (Infeksion i Rëndë Akut Respirator).

Përmes sistemit të mbikëqyrjes së sëmundjeve ngjitëse dhe paralajmërimit të hershëm (SMSN) janë raportuar: 83 raste ILI, 2 raste ARI dhe 2 raste SARI.

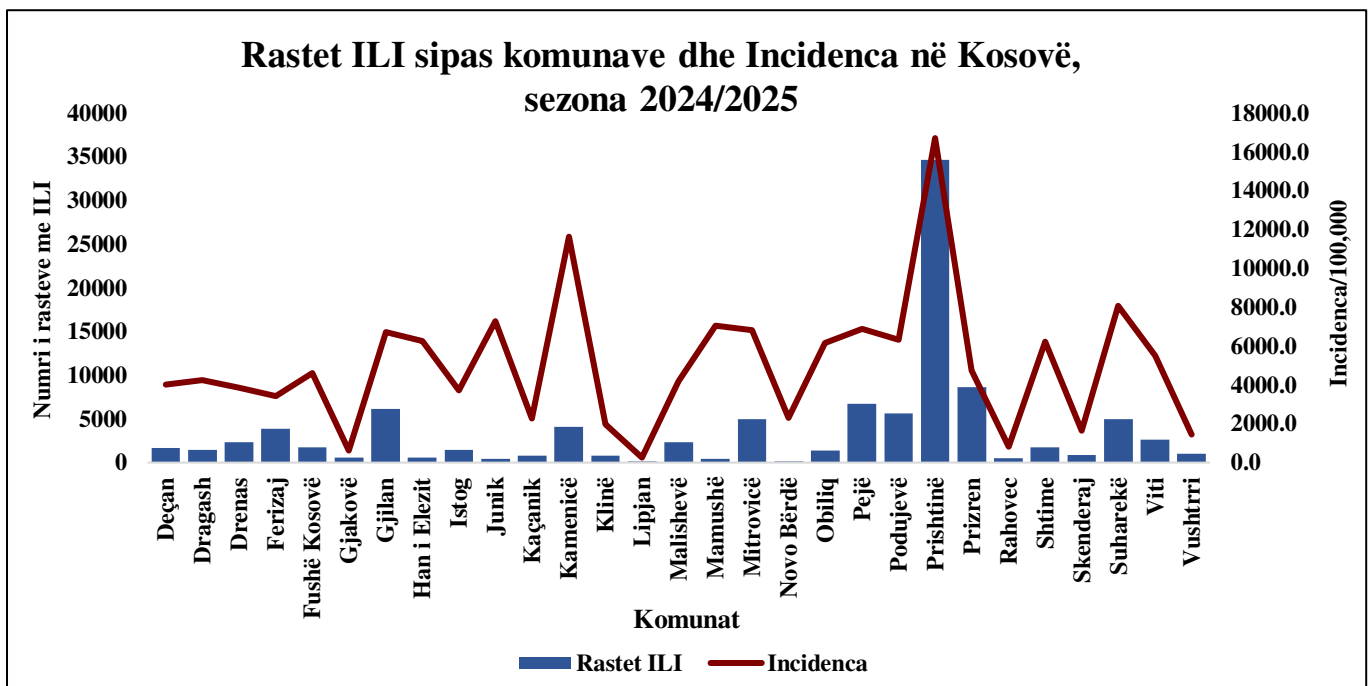
Intensiteti i Influencës sezonale sipas numrit të rasteve të raportuara për javën e 16-të paraqitet në aktivitetin e ulët të qarkullimit dhe krahasur me javën e kaluar shënon një plato.(Graf.2)

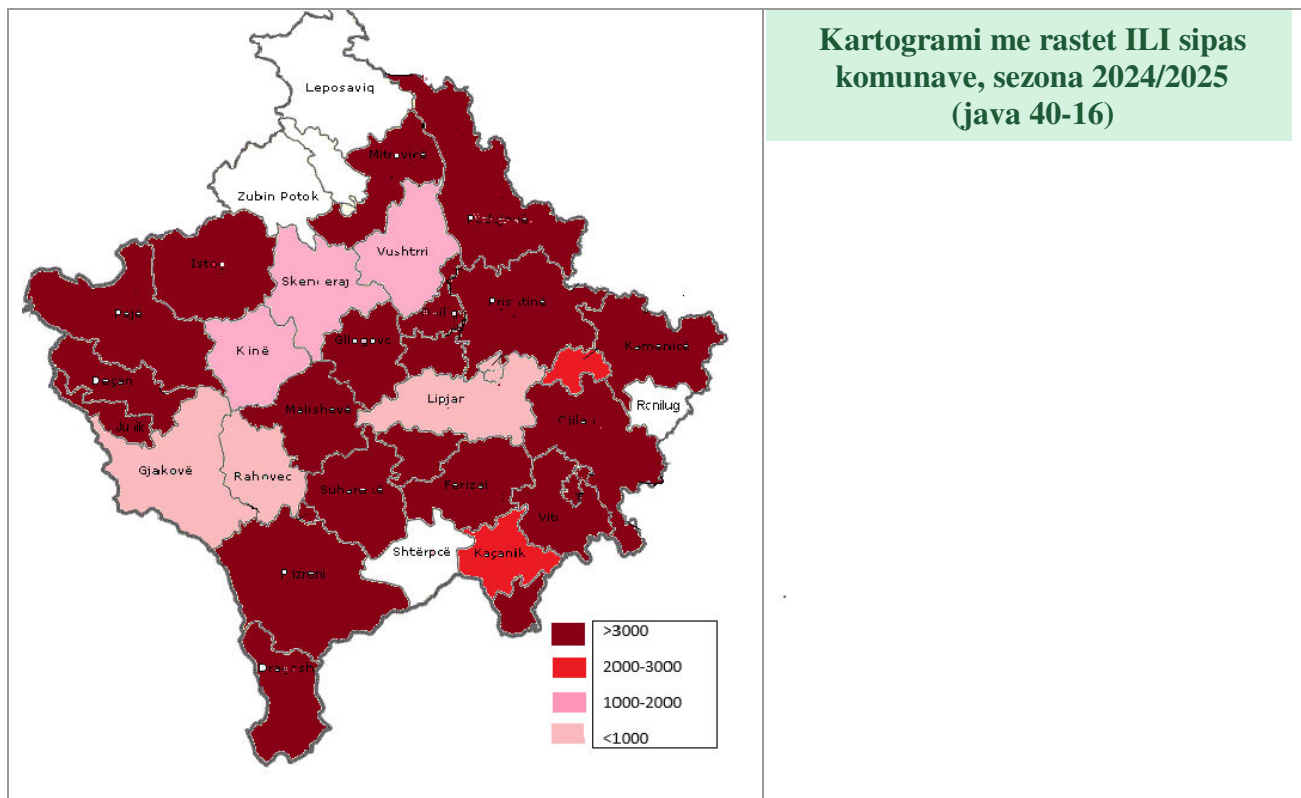
Grafikoni.2



Në grafikoni 3 shohim se në të gjitha komunat janë raportuar raste të dyshimta në Influencë dhe sipas numrit të rasteve të raportuara, numër më të lartë kanë komuna e Prishtinës, Prizrenit, Pejës dhe Gjilanit ndërsa sipas Incidencës numër më të lartë të rasteve kanë komuna e Prishtinës dhe Kamenicës. (Graf.3).

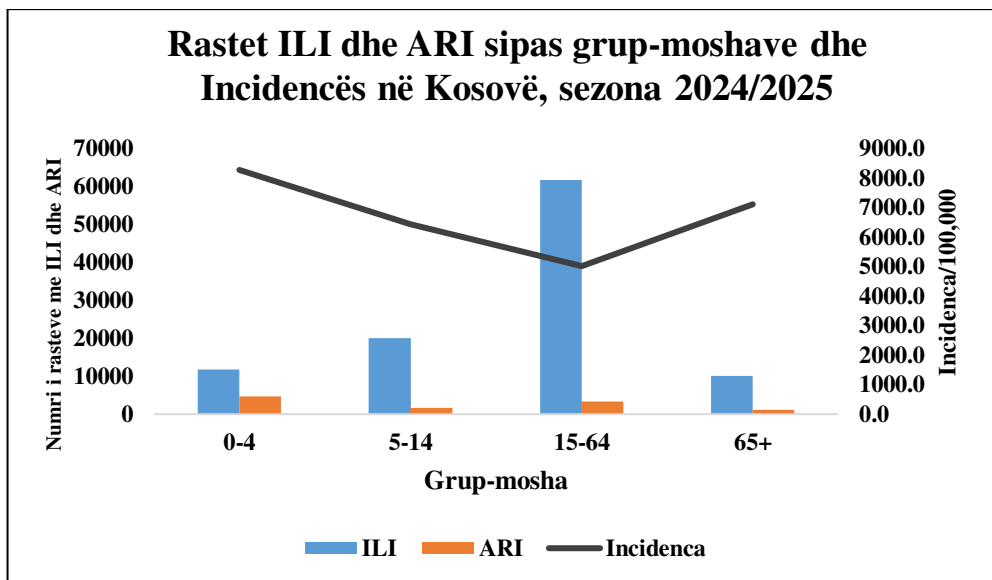
Grafikoni.3





Në raport me distribuimin e rasteve sipas grup-moshës dhe incidencës, nga numri total i rasteve të raportuara me ILI, shihet se të gjitha grup-moshat janë të atakuara derisa sipas Incidencës; grup-mosha 0-4 dhe mbi 65 vjeç (Graph.4). Sa i përket rasteve me ARI, grup-mosha më e atakuar është 0-4 vjeç (4,673 raste) pastaj grup-mosha 15-64 vjeç (3,314 raste), 5-14 vjeç (1,656 raste) dhe grup-mosha 65+ vjeç (1,088 raste). (Graf.4)

Grafikoni.4

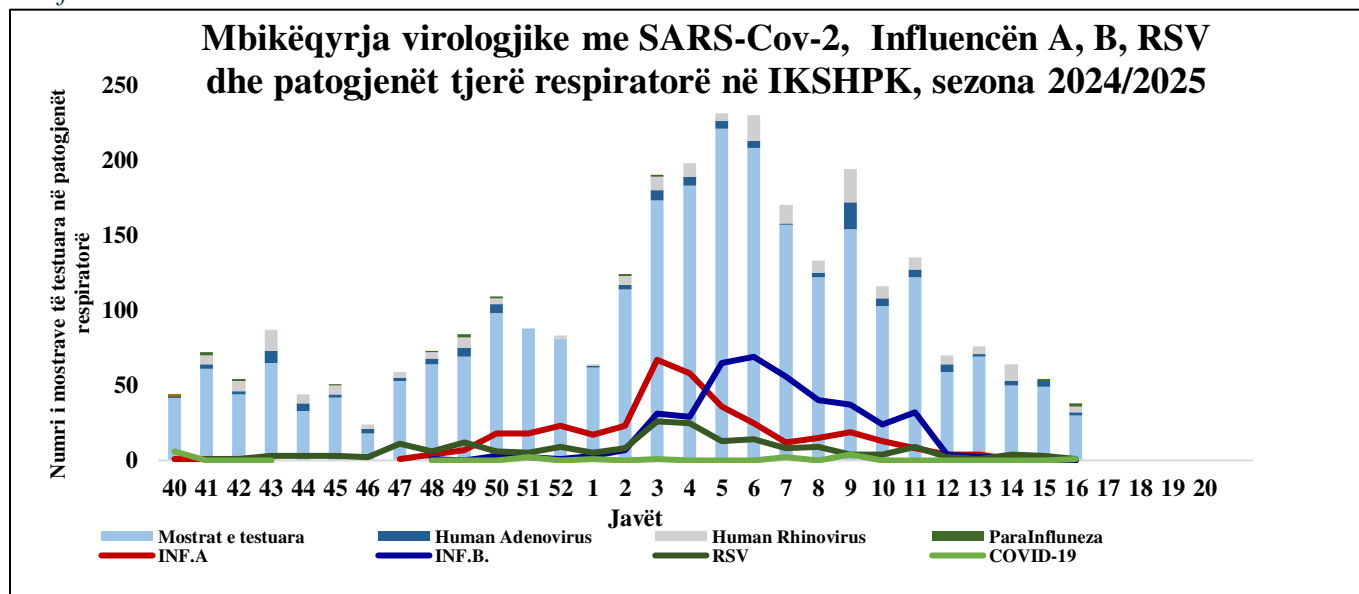


MBIKËQYRJA VIROLOGJIKE

Në laboratorin e Qendrës Kombëtare të Influcencës – IKSHPK nga fillimi i sezonës 2024/2025 deri me 24 prill 2025, janë testuar gjithsej 5,296 mostra nga pacientët e qendrave sentinel dhe jo sentinel si raste të dyshimta në ILI, ARI dhe SARI. Nga mostrat e testuara 2,641 (49.86%) prej tyre të dyshimta në SARS-CoV-2 dhe 2,655 (50.13%) të dyshimta në Influcencë dhe patogjenët tjerë respiratorë. Gjatë kësaj periudhe në SARS-CoV-2 janë konfirmuar 18 raste (0.68%). Nga 2,655 mostrat e testuara në Influcencë dhe patogjenët tjerë respiratorë janë konfirmuar 786 raste me Influcencë A dhe B (pozitiviteti 29.60 %). Sipas tipit: me Influcencë A (377 raste apo 14.19%) dhe Influcencë B (409 raste apo 15.40%). Nga 786 rastet e konfirmuara me Influcencë A dhe B, sipas komunave: Mitrovicë (241 raste), Prishtinë (233 raste), Fushë Kosovë (47 raste), Podujevë (26 raste), Vushtrri (26 raste), Lipjan (26 raste), Drenas (24 raste), Malishevë (22 raste), Pejë (21 raste), Ferizaj (20 raste), Obiliq (16 raste), Skenderaj (15 raste), Suharekë (11 raste), Prizren (10 raste), Gjilan (9 raste), Gjakovë (6 raste), Shtime (6 raste), Rahovec (6 raste), Klinë (6 raste), Viti (5 raste), Hani i Elezit (3 raste), Istog (2 raste), Dragashi (2 raste) dhe me nga një rast komuna e Graçanicës, Novobërdës dhe Deçanit, kurse sipas grup-moshës: 0-4 vjeç (305 raste), 5-14 vjeç (220 raste), 15-29 vjeç (96 raste), 30-44 vjeç (56 raste), 45-60 vjeç (58 raste) dhe 60+ (51 raste). Gjatë javës së gjashtëmbëdhjetë (14.04.2025-20.04.2025), në laboratorin e Qendrës Kombëtare të Influcencës – IKSHPK janë testuar 50 mostra si të dyshimta në SARS-CoV-2. Nga këto mostra është konfirmuar një rast pozitiv. Kurse nga laboratorët private janë raportuar gjithsej 27 mostra të testuara si të dyshimta në SARS-CoV-2. Nga këto mostra nuk është konfirmuar asnjë rast pozitiv. Rasti pozitiv i takon komunës së Prishtinës, grup-moshës 0-9. Nga patogjenët tjerë respiratorë, janë konfirmuar: 200 mostra me RSV, 198 mostra me Human Rhinovirus, 118 mostra me Human Adenovirus, 49 mostra Metapneumovirus dhe 13 mostra me Parainfluenza Virus.

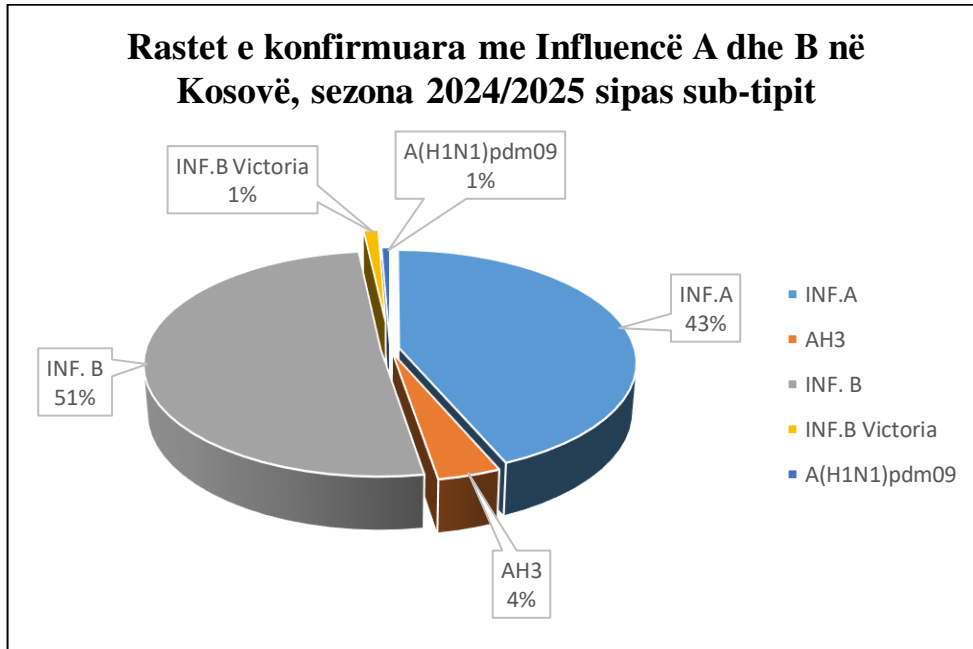
Nga 200 rastet pozitive në RSV (7.53%): 174 (87.06%) prej tyre i takojnë grup-moshës 0-4 vjeç, 13 raste i takojnë grup-moshës 5-14 vjeç, 15-34 vjeç (4 raste), 35-50 vjeç (1 rast), 51-64 vjeç (2 raste) dhe 65+ vjeç (6 raste), kurse sipas komunave: Prishtinë (79 raste), Fushë Kosovë (18 raste), Podujevë (16 raste), Vushtrri (12 raste), Drenas (10 raste), Ferizaj (7 raste), Malishevë (6 raste), Obiliq (5 raste), Lipjan (5 raste), Mitrovicë (5 raste), Skenderaj (5 raste), Gjilan (4 raste), Shtime (4 raste), Klinë (4 raste), Kaçanik (4 raste), Pejë (4 raste), Suharekë (3 raste), Prizren (3 raste), Gjakovë (2 raste) dhe me nga 1 rast komunat : Rahovec, Deçan, Viti dhe Kamenicë.

Grafikoni.5



Sipas subtipit: me Influcencë A të pasubtipizuar janë 342 raste (43%), me subtipin AH3 janë 30 raste (4%), me subtipin AH1N1 janë 5 raste (1%), Influcencë B të pasubtipizur janë 400 raste (51%) dhe Influcencë B Victoria 9 raste (1 %).

Grafikoni.6



AKTIVITETET SEZONALE

IKSHPK/Departamenti i Epidemiologjisë bënë mbikëqyrjen e Influcencës gjatë tërë vitit, me intensifikim të saj gjatë sezonës përkatëse (java e 40 deri në javën e 20).

Përcjell situatën epidemiologjike me rastet ILI/ARI (javore) dhe rastet me SARI (në bazë ditore/alerti).

Bënë testimin laboratorik të mostrave në Departamentin e Mikrobiologjisë/Qendrën Kombëtare për Testimin e Influcencës.

Instituti Kombëtar ka apeluar te të gjithë Drejtorët Rajonal të Shëndetësisë Publike dhe punëtorët shëndetësor që të ngrisin nivelin e vigjilencës dhe raportimit të rasteve të dyshimta në të gjitha institucionet shëndetësore publike dhe private në Kosovë.

Ka rekomanduar tek Inspektorati shëndetësor dhe sanitar të mbikëqyrë të gjitha Institucionet shëndetësore të Kosovës, për të urdhëruar për obligimin ligjor të paraqitjes së sëmundjeve ngjitëse dhe rasteve të vdekjeve nga këto sëmundje.

Ka dhënë këshilla për popullatën për mbrojtjen nga sëmundja dhe njohjen e simptomeve të saj.

MASAT PËR PARANDALIMIN E PËRHAPJES SË VIRUSIT TË GRIPIT SEZONAL

Aktiviteti i gripit për sezonën 2024/2025, është në nivel më të lartë krahasuar me sezonën paraprake dhe masat për parandalimin dhe kontrollin e infeksioneve respiratore janë:

Mbajtja e maskave.

Distanca fizike.

Higjiena e duarve.

Evitimi i kontakteve të afërta me individë të sëmurë.

Redukimi i vizitave të familjarëve tek personat e hospitalizuar (SHSKUK, Spitalet rajonale).

Evitimi i vendeve të mbyllura dhe të mbingarkuara me njerëz.

Ushqimi i shëndetshëm me shumë vitamina.

Aktiviteti fizik dhe gjumë i mjaftueshëm.

Personat e sëmurë të qëndrojnë në shtëpi.

- Pastrimi dhe dezinfektimi i mjediseve ku qëndroni.
- Mbulimi i hundës dhe gojës me një shami gjatë teshtitjes dhe kollitjes si dhe huthja më pas në vend të sigurt.
- Larja e duarve shpesh me ujë dhe sapun, ose solucione duarsh me alkool.
- Sytë, hunda dhe goja të mos preket me duar të kontaminuar, pasi virusi përhapet në këtë mënyrë.
- Pastrimi dhe dezinfektimi i sipërfaqeve dhe objekteve që mund të jenë kontaminuar nga virusi.

Konsultimi me mjekun për mjekimin me barna kundër gripit, të cilat duhet të merren vetëm me rekomandimin e mjekut

Medikamentet kundër gripit duhet të fillohen brenda 48 orëve të para të fillimit të sëmundjes për të pasur efektivitet të lartë.

Ato mund të parandalojnë edhe komplikimet e rënda që mund të vijnë nga gripit.

Mënyra më efikase për parandalimin e virusit të gripit është Vaksinimi me vaksinën kundër gripit.

- Vaksinimi mbron vetë personin dhe ndihmon në parandalimin e përhapjes së gripit.
- Efekti i vaksinës fillon 1 deri 2 javë pas marrjes dhe mbrojtja vazhdon rreth një vit pas vaksinimit.

VAKSINIMI

Ministria e Shëndetësisë në bashkëpunim me IKSHPK në fillim të sezonës së gripit 2024/2025 ka siguruar 85,000 doza të vaksinës sezonale. Nga 30 shtatori 2024 deri me 24 prill 2025 janë administruar 68,628 doza. Prej tyre sipas grupeve të rrezikut: 45,950 janë administruar te grup-mosha mbi 65 vjeç, 21,137 me sëmundje kronike, 1,502 profesionistë shëndetësor, 3 gra shtatëzëna dhe 36 fëmijë (0-5 vjeç).

HOSPITALIZIMET

Gjatë javës së fundit nga rastet e hospitalizuara në Klinikën Infektive, Klinikën e Pediatriisë dhe spitalet rajonale janë raportuar 24 raste me ARI.

Nga Klinika Infektive përmes Sistemit të Mbikqyrjes së Sëmundjeve Ngjitëse deri më 24 prill 2025, janë raportuar 5 raste të vdekjes me Influcencë A dhe 1 rast i vdekjes nga COVID-19. Të gjitha rastet janë të gjinisë mashkullore, i përkasin grup-moshës mbi 60 vjeç dhe me sëmundje kronike përcjellëse.

SITUATA EPIDEMIOLOGJIKE NË RAJON DHE EVROPË

INFLUENCA SEZONALE JAVA 16/2025 NË EVROPË

Të dhënat e raportuara deri në javën e 16-të tregojnë se aktiviteti i viruseve respiratore në BE dhe ZEE ka filluar të bie në shumicën e vendeve. Gjithashtu numri i rasteve që kanë kërkuar ndihmë mjekësore në kujdesin primar dhe sekondar është vazhdimisht në rënie. Aktiviteti i gripit ka arritur kulmin në javën e 6-të të vitit 2025, me dominim të variantit të virusit të gripit A dhe B. Aktiviteti i virusit respirator sincial (RSV) mbetet i lartë, veçanërisht në rreth një të tretën e vendeve të BE-së/ZEE, të cilat po kalojnë një sezon të vonuar të qarkullimit të RSV-së. Megjithatë, të dhënat sugjerojnë se aktiviteti ka arritur kulmin në shumicën e këtyre vendeve.

Sezona e gripit 2024/2025 (që ka filluar në javën e 40-të, 2024), në BE/ZEE është karakterizuar nga një sezonë intensive e gripit dhe njëkohësisht nga një epidemi e virusit sincial (RSV). Aktiviteti i SARS-CoV-2 ka shënuar rënie të vazhdueshme, duke mos arritur në një nivel epidemik deri më tani. Aktiviteti i përgjithshëm i RSV-së arriti kulmin në javën 52 të vitit 2024, dhe që nga ajo kohë ka shfaqur një tendencë të rënies. Ndikimi më i madh në kujdesin dytësor është vënë re tek të rriturit mbi 45 vjeç për gripin sezonal (duke dominuar moshën e shtyer) dhe tek fëmijët nën pesë vjeç për RSV. Mortaliteti i tepërt është vënë re që nga java e 51-të e vitit 2024, duke prekur të rriturit mbi 45 vjeç, me nivelet që tani janë rikthyer në gamën e pritshme. Aktiviteti i SARS-CoV-2 ka pësuar një rënie të qëndrueshme që nga vera e vitit 2024, pa u vërejtur asnjë epidemi gjatë dimërit dhe mbetet në nivele të ulëta.

Pavarësisht numrit të ulët të rasteve të raportuara në shumicën e vendeve, prania e vazhdueshme e qarkullimit të viruseve në disa zona mund të vazhdojë të krijojë presion mbi sistemet shëndetësore dhe kapacitetet spitalore, sidomos në vendet me burime të kufizuara humane dhe infrastrukturore.

Burimi: <https://www.ecdc.europa.eu/sites/default/files/documents/communicable-disease-threats-report-week-15-2025-1.pdf.pdf>