



INSTITUTI KOMBËTAR I SHËNDETËSISË  
PUBLIKE TË KOSOVËS

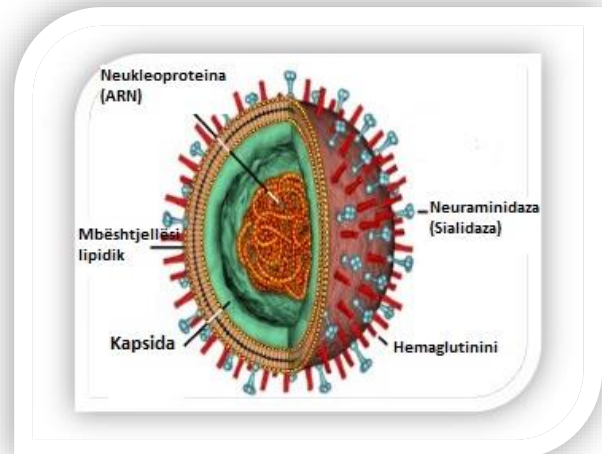
NATIONAL INSTITUTE OF PUBLIC HEALTH  
OF KOSOVA



## SITUATA EPIDEMIOLOGJIKE ME INFLUENCË, COVID-19 DHE PATOGENËT TJERË RESPIRATORË NË KOSOVË, SEZONA 2024/2025 (JAVA 08-TË)

### Simptomet e Gripit përfshijnë:

- Temperaturë/ethe
- Kokëdhimbje
- Lodhje
- Kollë e thatë
- Dhimbje fyti
- Rrjedhje hundësh
- Dhimbje muskulare
- Simptome gastrointestinale, si nauze dhe barkqitje



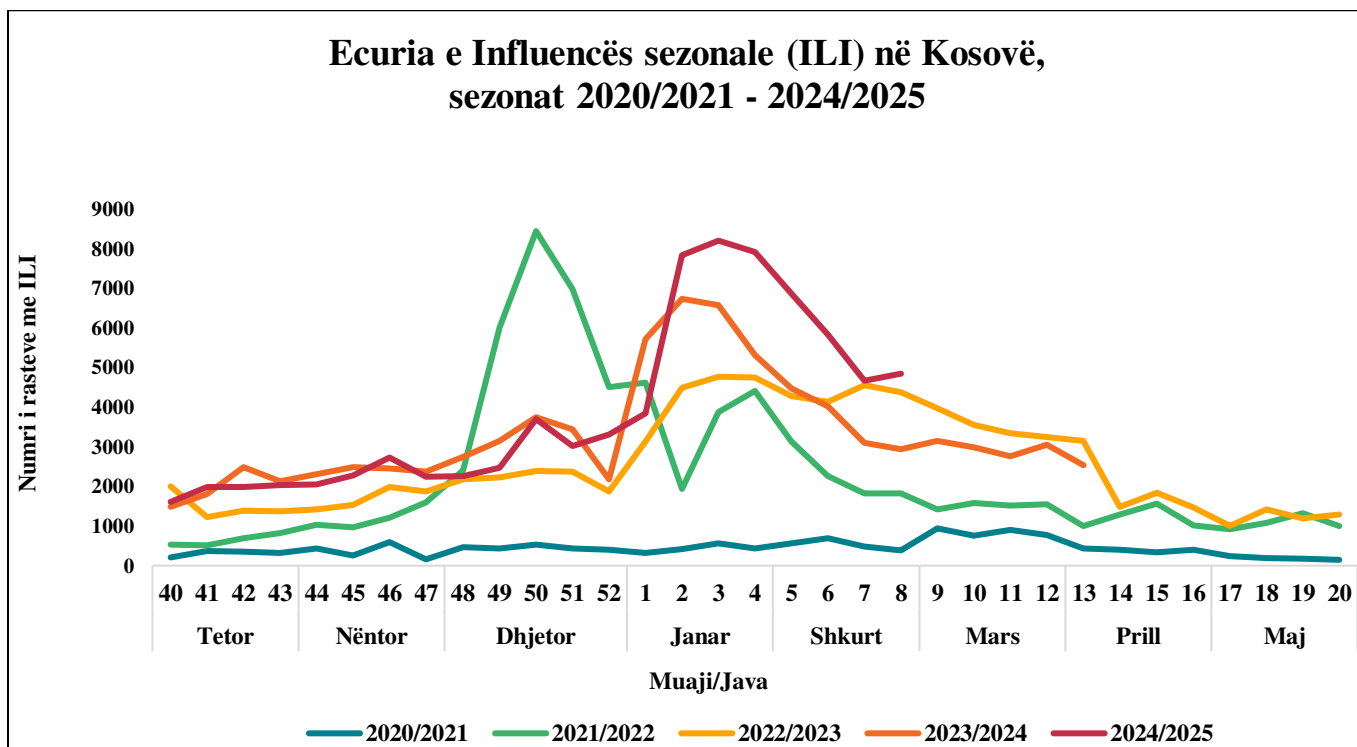
### PËRMBLEDHJE

Instituti Kombëtar i Shëndetësisë Publike gjatë tërë vitit bën mbikëqyrjen permanente të Influcencës sezonale (ILI), ARI dhe SARI me intensifikim të aktiviteteve gjatë sezonës përkatëse. Mbikëqyrja realizohet përmes hulumtimit aktiv dhe pasiv në institucione shëndetësore dhe terren.

### SITUATA EPIDEMIOLOGJIKE ME INFLUENCËN SEZONALE NË KOSOVË, 2020/2021 - 2024/2025

Sipas grafikonit 1, ku janë paraqitur rastet e Influcencës sezonale (ILI) në 5 sezonat e fundit shohim se sezona 2024/2025 karakterizohet me numër më të lartë të rasteve të raportura, krahasuar me periudhën e njejtë të sezonës 2023/2024 dhe fillim të aktivitetit nga java e 40-të, 2024/2025 (Graf. 1).

Grafikoni.1



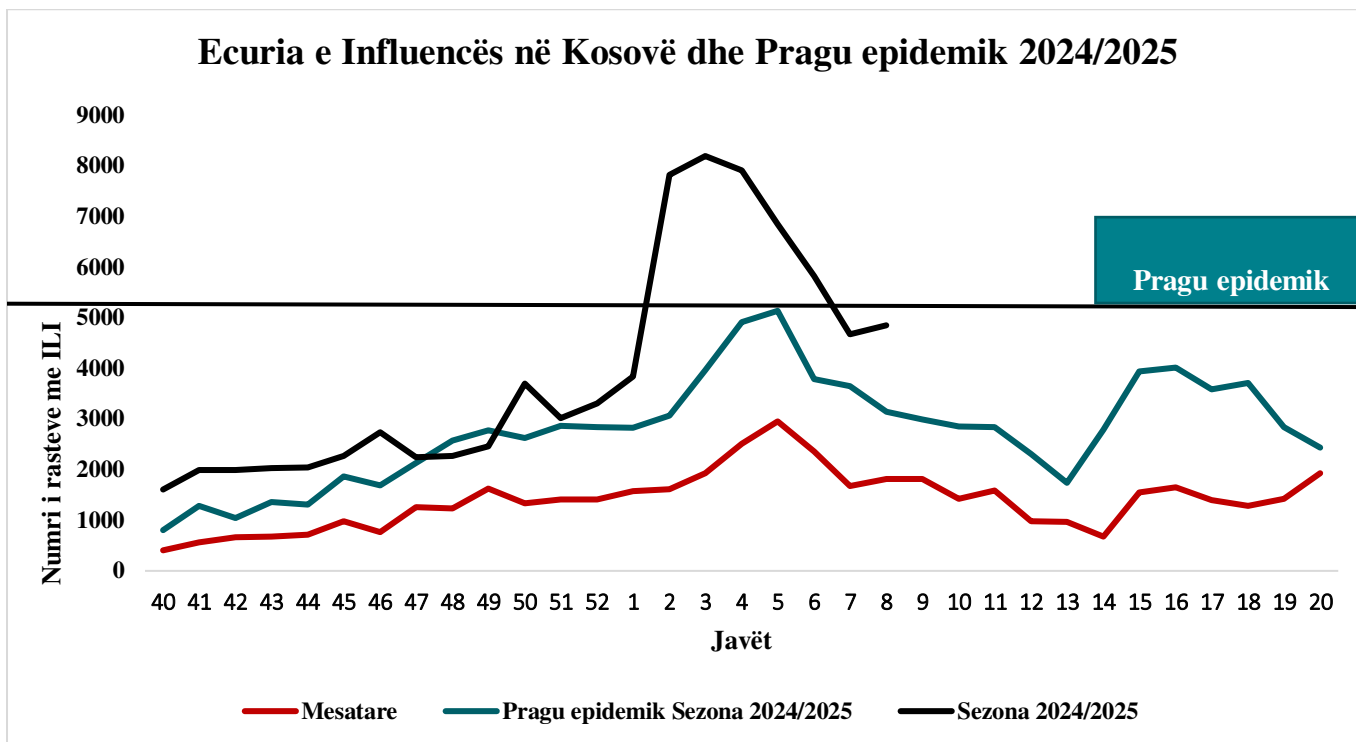
**SITUATA EPIDEMIOLOGJIKE ME INFLUENCËN SEZONALE NË KOSOVË, 2024/2025  
DHE PRAGU EPIDEMIK**

Nga fillimi i sezonës, 30 shtator 2024 deri më 23 shkurt 2025 (java e 8-të) në Institutin Kombëtar të Shëndetësisë Publike të Kosovës janë raportuar 81,659 raste të Sëmundjes të ngjashme me Grip (ILI), 8,146 raste të Infeksioneve respiratore akute (ARI) dhe 109 raste me Infeksion të rëndë respirator akut (SARI).

Gjatë javës së 8-të (17.02.2025-23.02.2025) janë raportuar 4,850 raste ILI (Sëmundje e Ngjashme me Gripin), 518 raste ARI (Infeksion Respirator Akut) dhe 4 raste me SARI (Infeksion i Rëndë Akut Respirator).

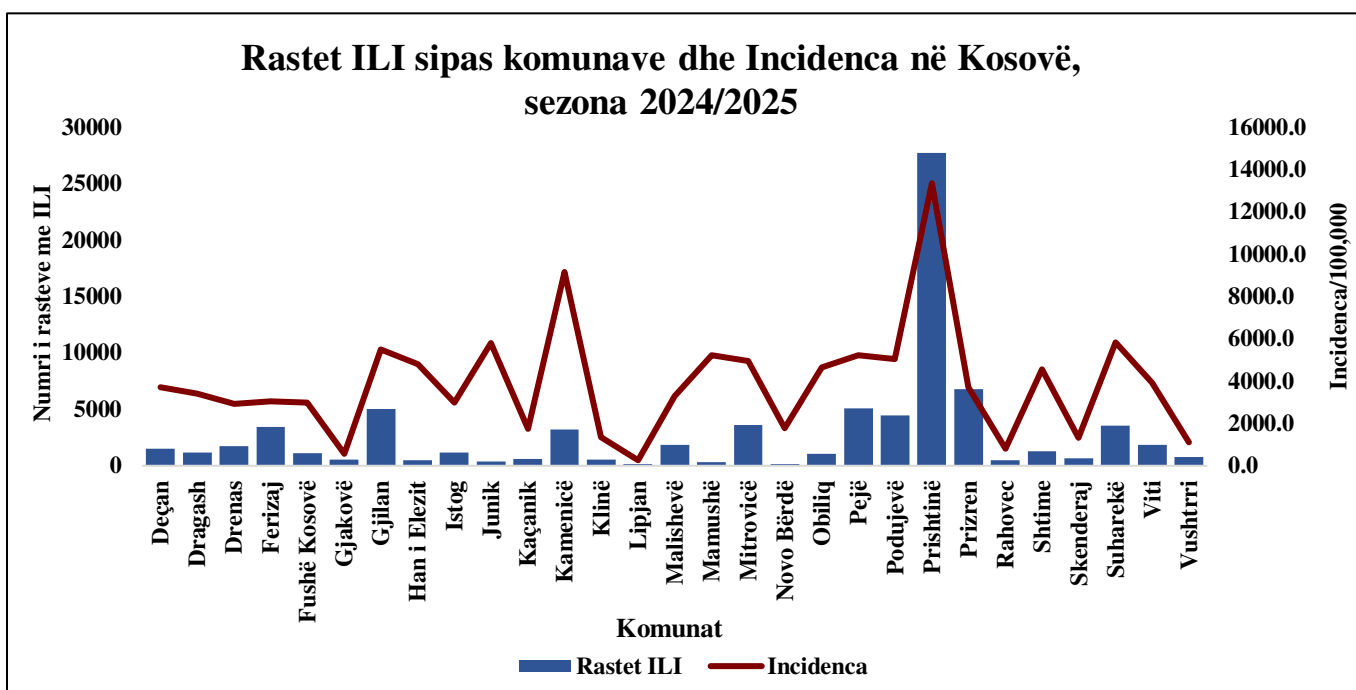
**Intensiteti i Influencës sezonale sipas numrit të rasteve të raportuara për javën e 8-të paraqitet në aktivitetin e mesëm të lartë të qarkullimit dhe krahasur me javën e kaluar shënon një plato dhe rritje për 3.78%. (Graf.2)**

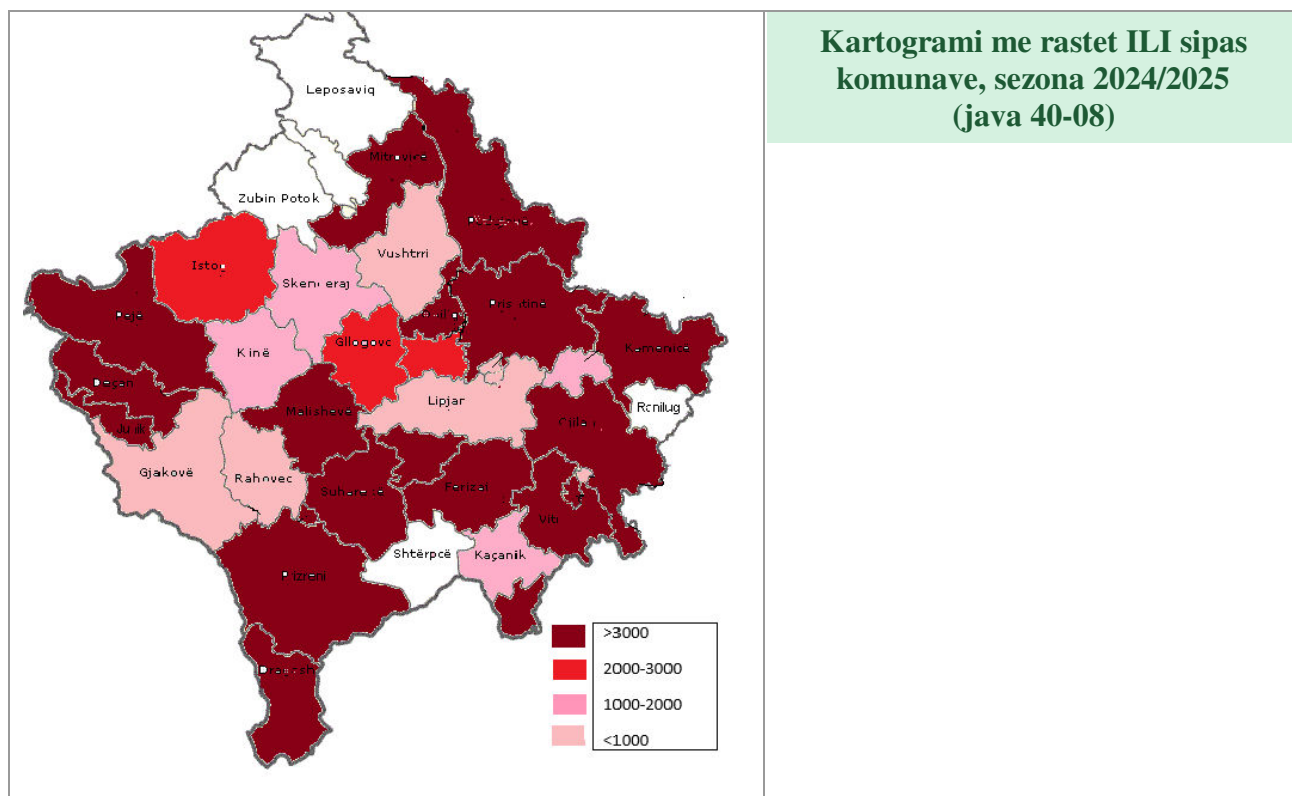
Grafikoni.2



Në grafikonin 3 shohim se në të gjitha komunat janë raportuar raste të dyshimta në Influencë dhe sipas numrit të rasteve të raportuara, numër më të lartë kanë komuna e Prishtinës, Prizrenit dhe Gjilanit ndërsa sipas Incidencës numër më të lartë të rasteve kanë komuna e Prishtinës dhe Kamenicës. (Graf.3).

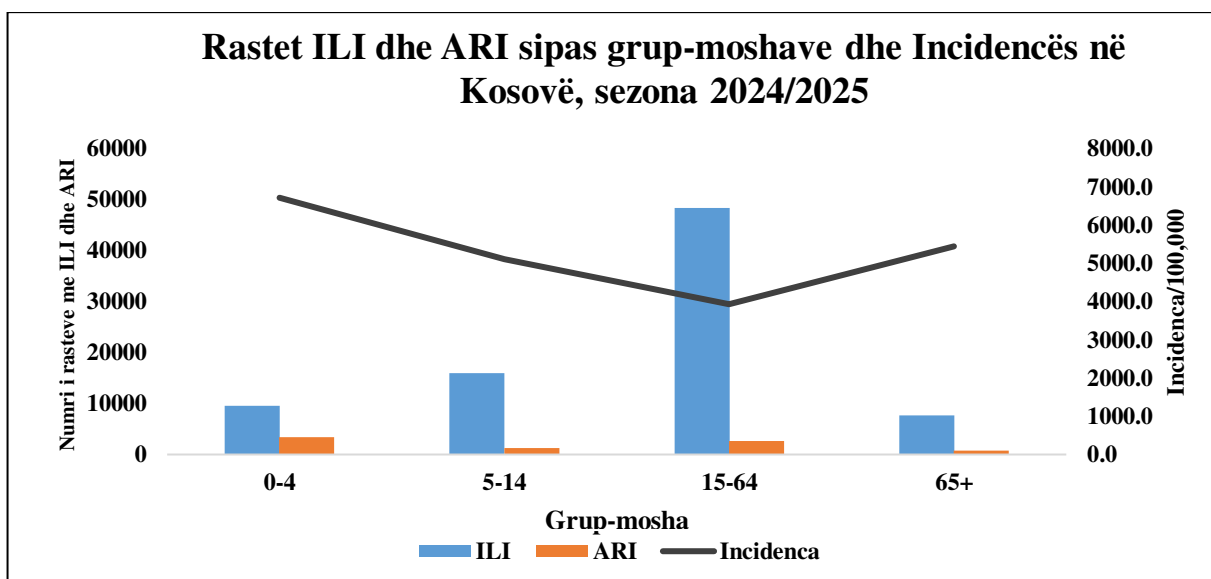
Grafikoni.3





Në raport me distribuimin e rasteve sipas grup-moshës dhe incidencës, nga numri total i rasteve të raportuara me ILI, shihet se të gjitha grup-moshat janë të atakuara derisa sipas Incidencës; grup-mosha 0-4 dhe mbi 65 vjeç (Graph.4). Sa i përket rasteve me ARI, grup-mosha më e atakuar është 0-4 vjeç (3,435 raste) pastaj grup-mosha 15-64 vjeç (2,590 raste), 5-14 vjeç (1,318 raste) dhe grup-mosha 65+ vjeç (803 raste). (Graf.4)

Grafikoni.4



**MBIKËQYRJA VIROLOGJIKE**

Në laboratorin e Qendrës Kombëtare të Influcencës – IKSHPK nga fillimi i sezonës 2024/2025 deri me 26 shkurt 2025, janë testuar gjithsej 4,142 mostra nga pacientët e qendrave sentinel dhe jo sentinel si raste të dyshimta në ILI, ARI dhe SARI. Nga mostrat e testuara 2,073 (50.04%) prej tyre të dyshimta në SARS-CoV-2 dhe 2,069 (49.95%) të dyshimta në Influcencë dhe patogjenët tjerë respiratorë. Gjatë kësaj periudhe në SARS-CoV-2 janë konfirmuar 16 raste (0.77%), ku 3 prej tyre janë raportuar gjatë javës së 8, 2025.

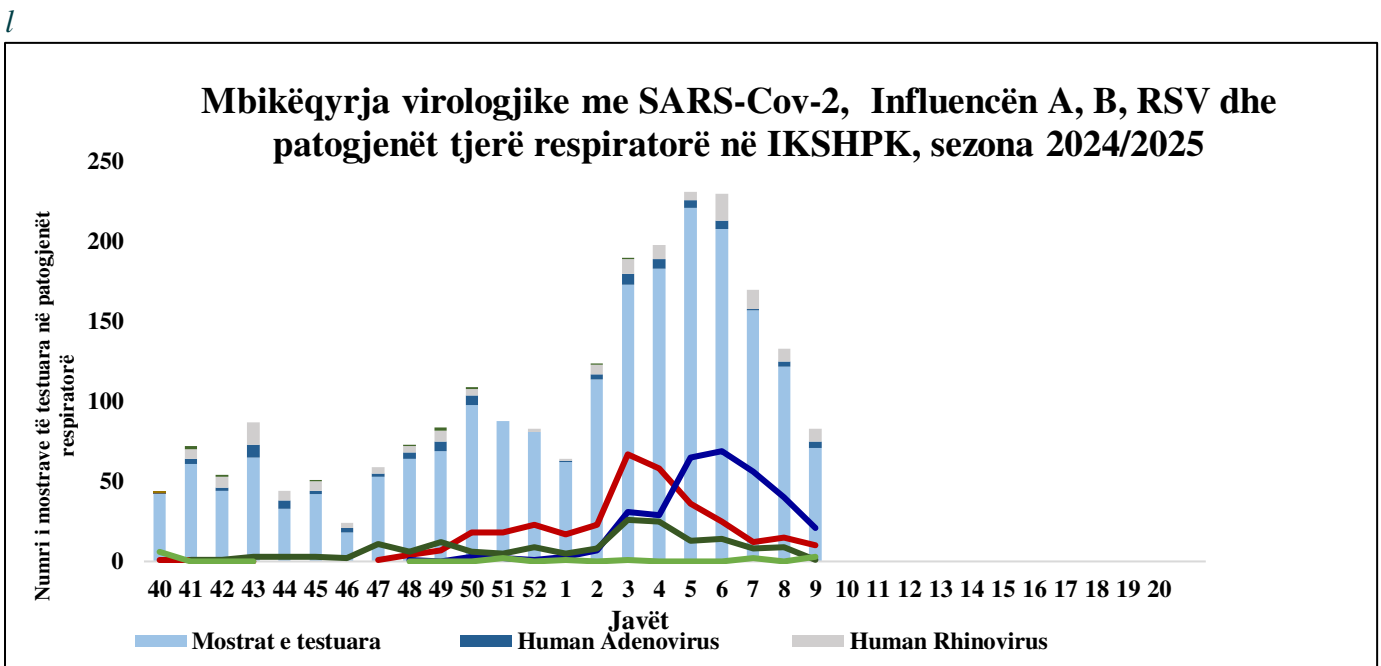
Nga 2,069 mostrat e testuara në Influcencë dhe patogjenët tjerë respiratorë janë konfirmuar 666 raste me Influcencë A dhe B (pozitiviteti 32.18 %). Sipas tipit: me Influcencë A (337 raste apo 16.28%) dhe Influcencë B (329 raste apo 15.90%). Nga 666 rastet e konfirmuara me Influcencë A dhe B, sipas komunave: Mitrovicë (209 raste), Prishtinë (195 raste), Fushë Kosovë (42 raste), Vushtrri (23 raste), Podujevë (22 raste), Malishevë (20 raste), Lipjan (20 raste), Pejë (19 raste), Drenas (19 raste), Ferizaj (17 raste), Obiliq (15 raste), Skenderaj (13 raste), Prizren (9 raste), Suharekë (7 raste), Gjilan (6 raste), Gjakovë (5 raste), Shtime (5 raste), Rahovec (5 raste), Klinë (4 raste), Viti (4 raste), Hani i Elezit (3 raste), Istog (2 raste) dhe me nga një rast komuna e Dragashit dhe Deçanit, kurse sipas grup-moshës: 0-4 vjeç (256 raste), 5-14 vjeç (185 raste), 15-29 vjeç (83 raste), 30-44 vjeç (46 raste), 45-60 vjeç (48 raste) dhe 60+ (48 raste).

Gjatë javës së tetë (17.02.2025-23.02.2025), nga labororet private janë raportuar gjithsej 49 mostra të testuara si të dyshimta në SARS-CoV-2. Nga këto mostra nuk është konfirmuar asnjë rast pozitiv.

Nga patogjenët tjerë respiratorë, janë konfirmuar: 171 mostra me RSV, 138 mostra me Human Rhinovirus, 76 mostra me Human Adenovirus, 17 mostra Metapneumovirus dhe 10 mostra me Parainfluenza Virus.

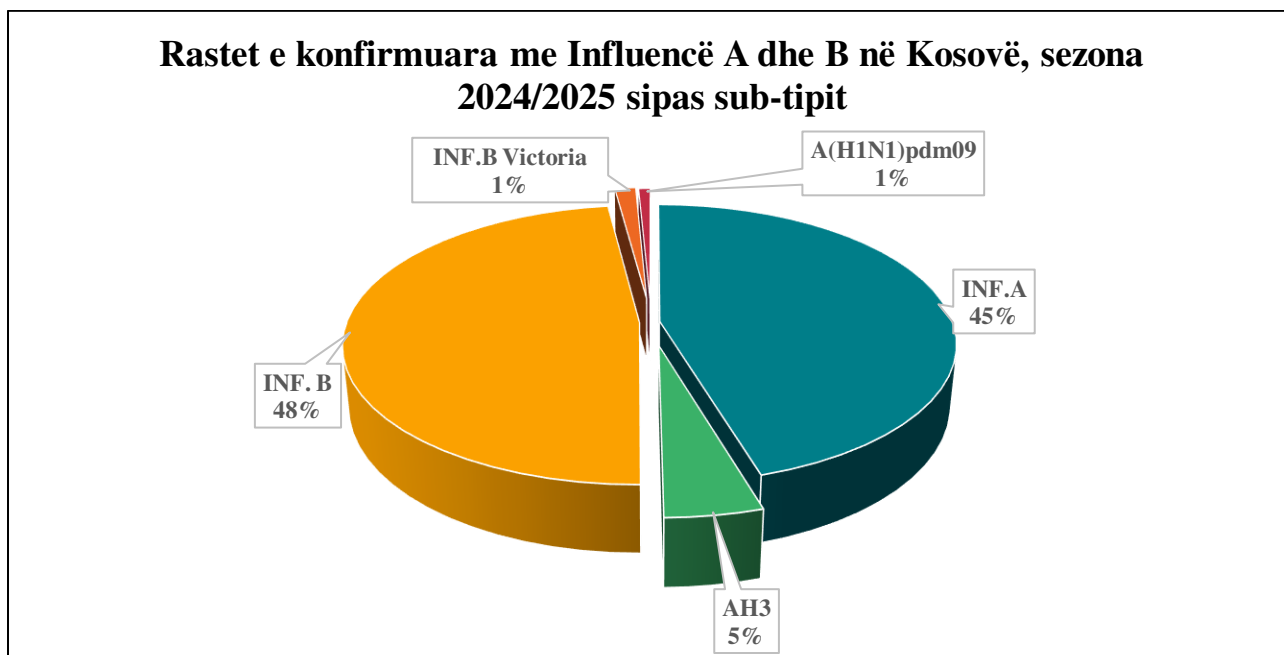
Nga 171 rastet pozitive në RSV (8.26%): 148 (86.5%) prej tyre i takojnë grup-moshës 0-4 vjeç, 12 raste i takojnë grup-moshës 5-14 vjeç, 15-34 vjeç (3 raste), 35-50 vjeç (1 rast), 51-64 vjeç (2 raste) dhe 65+ vjeç (5 raste), kurse sipas komunave: Prishtinë (69 raste), Fushë Kosovë (16 raste), Podujevë (16 raste), Vushtrri (11 raste), Drenas (9 raste), Ferizaj (6 raste), Malishevë (5 raste), Obiliq (5 raste), Gjilan (4 raste), Shtime (4 raste), Klinë (4 raste), Kaçanik (4 raste), Lipjan (4 raste), Mitrovicë (4 raste), Pejë (3 raste), Suharekë (3 raste) dhe me nga 1 rast komunat : Gjakovë, Deçan, Prizren dhe Skenderaj.

Grafikoni.5



Sipas subtipit: me Influcencë A të pasubtipizuar janë 302 raste (45%), me subtipin AH3 janë 30 raste (5%), me subtipin AH1N1 janë 5 raste (1%), Influcencë B të pasubtipizur janë 320 raste (48%) dhe Influcencë B Victoria 9 raste (1 %)

Grafikoni.6



## AKTIVITETET SEZONALE

IKSHPK/Departamenti i Epidemiologjisë bënë mbikëqyrjen e Influcencës gjatë tërë vitit, me intensifikim të saj gjatë sezonës përkatëse (java e 40 deri në javën e 20).

Përcjell situatën epidemiologjike me rastet ILI/ARI (javore) dhe rastet me SARI (në bazë ditore/alerti).

Bënë testimin laboratorik të mostrave në Departamentin e Mikrobiologjisë/Qendrën Kombëtare për Testimin e Influcencës.

Instituti Kombëtar ka apeluar te të gjithë Drejtorët Rajonal të Shëndetësisë Publike dhe punëtorët shëndetësor që të ngrisin nivelin e vigjilencës dhe raportimit të rasteve të dyshimta në të gjitha institucionet shëndetësore publike dhe private në Kosovë.

Ka rekomanduar tek Inspektorati shëndetësor dhe sanitar të mbikëqyrë të gjitha Institucionet shëndetësore të Kosovës, për të urdhëruar për obligimin ligjor të paraqitjes së sëmundjeve ngjitëse dhe rasteve të vdekjeve nga këto sëmundje.

Ka dhënë këshilla për popullatën për mbrojtjen nga sëmundja dhe njohjen e simptomeve të saj.

## MASAT PËR PARANDALIMIN E PËRHAPJES SË VIRUSIT TË GRIPIT SEZONAL

Aktiviteti i gripit është në nivel të lartë krahasuar me sezonën paraprake dhe masat për parandalimin dhe kontrollin e infeksioneve respiratore janë:

Mbajtja e maskave.

Distanca fizike.

Higjiena e duarve.

Evitimi i kontakteve të afërta me individë të sëmurë.

Redukimi i vizitave të familjarëve tek personat e hospitalizuar (SHSKUK, Spitalet rajonale).

Evitimi i vendeve të mbyllura dhe të mbingarkuara me njerëz.

Ushqimi i shëndetshëm me shumë vitamina.

Aktiviteti fizik dhe gjumë i mjaftueshëm.

Personat e sëmurë të qëndrojnë në shtëpi.

- Pastrimi dhe dezinfektimi i mjediseve ku qëndroni.
- Mbulimi i hundës dhe gojës me një shami gjatë teshtitjes dhe kollitjes si dhe hudoja më pas në vend të sigurt.
- Larja e duarve shpesh me ujë dhe sapun, ose solucione duarsh me alkool.
- Sytë, hunda dhe goja të mos preket me duar të kontaminuar, pasi virusi përhapet në këtë mënyrë.
- Pastrimi dhe dezinfektimi i sipërfaqeve dhe objekteve që mund të jenë kontaminuar nga virusi.

### **Konsultimi me mjekun për mjekimin me barna kundër gripit, të cilat duhet të merren vetëm me rekomandimin e mjekut**

Medikamentet kundër gripit duhet të fillohen brenda 48 orëve të para të fillimit të sëmundjes për të pasur efektivitet të lartë.

Ato mund të parandalojnë edhe komplikimet e rënda që mund të vijnë nga gripit.

Mënyra më efikase për parandalimin e virusit të gripit është Vaksinimi me vaksinën kundër gripit.

- Vaksinimi mbron vetë personin dhe ndihmon në parandalimin e përhapjes së gripit.
- Efekti i vaksinës fillon 1 deri 2 javë pas marrjes dhe mbrojtja vazhdon rreth një vit pas vaksinimit.

## VAKSINIMI

Ministria e Shëndetësisë në bashkëpunim me IKSHPK në fillim të sezonës së gripit 2024/2025 ka siguruar 85,000 doza të vaksinës sezonale. Nga 30 shtatori 2024 deri me 31 janar 2025 janë administruar 65,637 doza. Prej tyre sipas grupeve të rrezikut: 43,947 janë administruar te grup-mosha mbi 65 vjeç, 20,193 me sëmundje kronike, 1,463 profesionistë shëndetësor, 3 gra shtatëzëna dhe 31 fëmijë (0-5 vjeç).

## HOSPITALIZIMET

Gjatë javës së fundit nga rastet e hospitalizuara në Klinikën Infektive, Klinikën e Pediatriisë dhe spitalet rajonale janë raportuar 46 raste me ARI, 15 raste me ILI, 4 raste me SARI dhe 1 rast me Influencë B.

Nga Klinika Infektive përmes Sistemit të Mbikqyrjes së Sëmundjeve Ngjitëse deri më 26 shkurt 2025, janë raportuar 4 raste të vdekjes me Influcë A. Të gjitha rastet janë të gjinisë mashkullore, i përkasin grup-moshës mbi 60 vjeç dhe me sëmundje kronike përcjellëse. Gjithashtu gjatë javës së fundit është raportuar edhe një rast i vdekjes nga COVID-19, i gjinisë mashkullore, i grup-moshës mbi 60 vjeç dhe me sëmundje kronike përcjellëse.

## SITUATA EPIDEMIOLOGJIKE NË RAJON DHE EVROPË

### INFLUENCA SEZONALE JAVA 08/2025 NË EVROPË

Sipas të dhënave të raportuara deri në javën 8 të vitit 2025, nivelet e konsultimeve të kujdesit parësor dhe dytësor tregojnë se vazhdon të ketë nivele të konsiderueshme të aktivitetit të virusëve respiratorë në BE/ZEE. Aktiviteti intensiv i gripit sezonal raportohet së bashku me një epidemi të virusit sincial respirator (RSV), ndërsa aktiviteti SARSCoV-2 është në nivel shumë të ulët. Vazhdon të ketë një rritje të aktivitetit të Influcës B në disa tregues. Vizitat në qendrën emergjente për sëmundjet e ngjashme me gripin (ILI) janë ulur përgjithësisht.

Të gjithë indikatorët tregojnë për një aktivitet të vazhdueshëm të përhapur dhe intensiv të gripit në BE/ZEE, i nxitur nga viruset A(H1)pdm09, A(H3) dhe B/Vic që qarkullojnë bashkë, Tendencat në rritje vazhdojnë të vërehen në rreth një të tretën e vendeve raportuese, ndërsa pjesa tjetër duket se po arrin ose ka kaluar kulmin e aktivitetit. Pranimet në spital për shkak të gripit janë aktualisht në nivele të ngjashme me ato të vërejtura në kulmin e sezonit të kaluar dimëror. Aktiviteti i përgjithshëm i RSV në BE/ZEE po pëson ngadalë rënie, e nxitur nga numri afërsisht i barabartë i vendeve që kanë kaluar kulmin e epidemisë dhe të tjera që vazhdojnë të raportojnë rritje. Pranimet në spital për shkak të RSV mbeten veçanërisht të larta tek fëmijët e moshës nën pesë vjeç. Kombinimi i një sezoni intensiv të gripit dhe RSV-së bashkë-qarkulluese pritet të çojë në ndikime të vazhdueshme në sistemet e kujdesit shëndetësor dhe tendosje në kapacitetin spitalor në BE/ZEE, veçanërisht aty ku kapaciteti është tashmë i kufizuar.

Vaksinimi është masa më efektive për të mbrojtur kundër formave të rënda të sëmundjeve virale respiratore. Ata që kanë të drejtë për vaksinim, veçanërisht ata me rrezik më të lartë për rezultate të rënda, inkurajohen të vaksinohen. Klinikistëve duhet t'u kujtohet se, përdorimi i hershëm i antiviralëve kundër gripit mund të parandalojë përparimin në sëmundje të rënda për grupet e rrezikut. Ndërhyrjet jo farmaceutike si larja e shpeshtë e duarve, distancimi fizik dhe shmangia e tubimeve të mëdha mund të jenë gjithashtu të dobishme për kontrollin e epidemisë në vend. Mbajtja e maskave në mjediset e kujdesit shëndetësor gjatë pikut të sezonit të gripit mund të konsiderohet si një mënyrë për të reduktuar transmetimin tek personat me rrezik.

Burimi: <https://www.ecdc.europa.eu/sites/default/files/documents/communicable-disease-threats-report-week-8-2025.pdf>